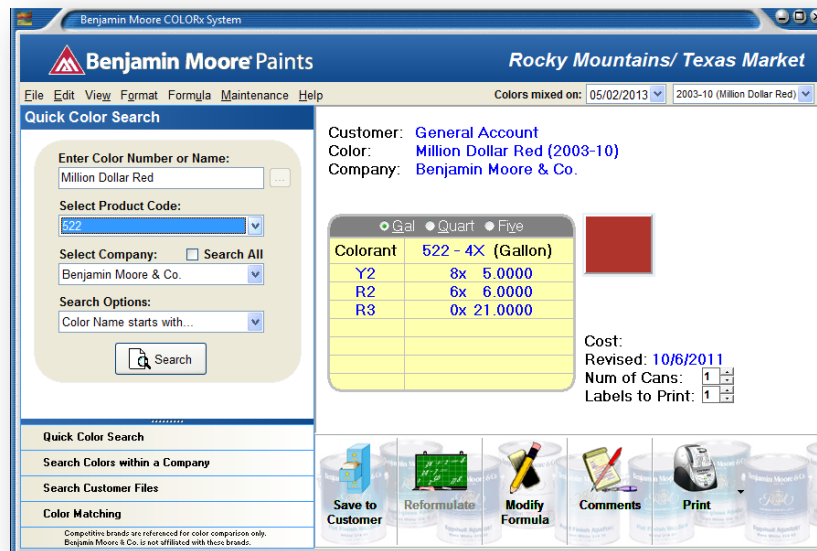


# Guide de dépannage du logiciel COLORx<sup>MC</sup>



Cliquez sur le lien pour atteindre le sujet désiré  
[Solutions aux questions fréquemment posées sur COLORx<sup>MC</sup>](#)  
[Solutions aux questions fréquemment posées sur le matériel](#)  
[Solutions aux questions fréquemment posées sur le réseau](#)

## Benjamin Moore & Co.

Mise à jour : le 28 novembre 2013

Le présent document est en évolution constante et fera l'objet d'autres mises à jour, le cas échéant. Si vous constatez des erreurs ou désirez ajouter un sujet, veuillez contacter Scott Eversole, par téléphone au 1-800-809-9213 ou par courriel à [scott.eversole@benjaminmoore.com](mailto:scott.eversole@benjaminmoore.com).

# **Table des matières – Solutions aux questions fréquemment posées sur COLORx<sup>MC</sup>**

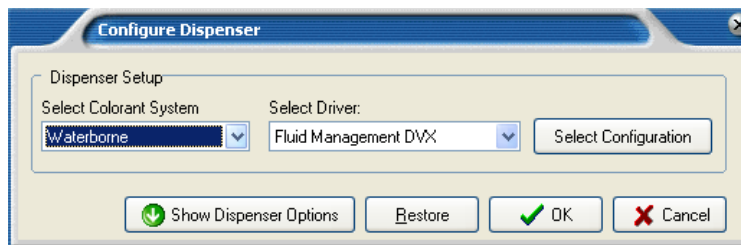
- Choisir le sujet.
- Cliquer sur le lien pour atteindre le sujet désiré
- Cliquer sur Retour à la table des matières pour revenir à la table des matières.

\*\*\*\*\*

<b>Table des matières – Solutions aux questions fréquemment posées sur COLORx<sup>MC</sup> .....</b>	<b>2</b>
<b>Bouton de commande Imprimer/Distribuer inactif dans COLORx<sup>MC</sup> .....</b>	<b>5</b>
<b>Changer le bouton Imprimer/Distribuer dans COLORx<sup>MC</sup> .....</b>	<b>6</b>
<b>Comment fusionner plusieurs ColorTransactions.mdb? .....</b>	<b>7</b>
<b>Configurer COLORx<sup>MC</sup> pour un doseur automatique .....</b>	<b>8</b>
Fluid Management IDD .....	8
Corob DRIVER.....	8
Hero.....	8
<b>Configurer une imprimante Dymo (320, 330, 400, 450) sous Windows 7.....</b>	<b>9</b>
<b>Configurer une imprimante Dymo (320, 330, 400, 450) sous Windows XP .....</b>	<b>10</b>
<b>Les meilleures pratiques d'utilisation de COLORx<sup>MC</sup> pour apparier des couleurs concurrentes .....</b>	<b>11</b>
<b>Liste de référence des préfixes utilisés pour les éventails de couleurs.....</b>	<b>12</b>
<b>Mettre à jour COLORx<sup>MC</sup> à partir du portail (ordinateurs en réseau).....</b>	<b>13</b>
<b>Problèmes d'installation de COLORx<sup>MC</sup> sous Windows 7 .....</b>	<b>15</b>
Affichage de messages Base de données introuvable ou violation d'accès ....	15
<b>Sauvegarder une base de données client dans COLORx<sup>MC</sup> .....</b>	<b>21</b>
<b>Copier le fichier des transactions clients dans COLORx<sup>MC</sup> sur un nouvel ordinateur (Windows XP) .....</b>	<b>21</b>
<b>Copier le fichier des transactions clients dans COLORx<sup>MC</sup> sur un nouvel ordinateur (Windows 7).....</b>	<b>22</b>
<b>Fusionner plusieurs fichiers ColorTransactions.mdb.....</b>	<b>23</b>
<b>Soumettre des plaintes au sujet d'une formule de couleur.....</b>	<b>24</b>
<b>Télécharger COLORx<sup>MC</sup> sur le portail des détaillants.....</b>	<b>26</b>
Installer la nouvelle version de COLORx <sup>MC</sup> sur un ordinateur fonctionnant sous Windows XP.....	26
Installer la nouvelle version de COLORx <sup>MC</sup> sur un ordinateur fonctionnant sous Windows 7 .....	27
<b>Vérifier la version de COLORx<sup>MC</sup> installée sur un ordinateur.....</b>	<b>28</b>
Le numéro de version de COLORx ne change pas après la mise à jour (Windows 7) .....	28
Vérifier l'emplacement du fichier de mise à jour (Windows 7) .....	29
Éliminer COLORx.ini de l'espace virtuel de Windows 7.....	30

## **Activer la fonction de code à barres dans COLORx<sup>MC</sup> (doseurs Gennex FM seulement)**

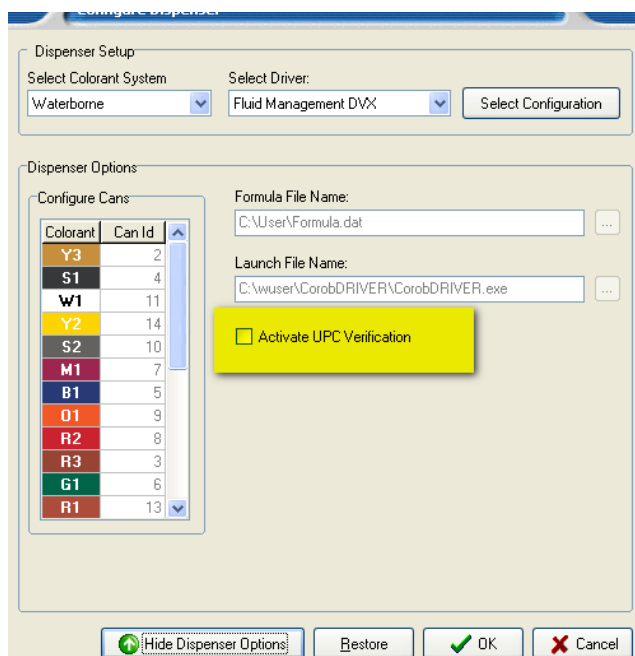
1. Ouvrez COLORx<sup>MC</sup>.
2. Allez au menu Entretien/Distributeur/Configuration.
3. Assurez-vous que le système de colorant est réglé ainsi :
  - a. Système de colorant à base d'eau – Pilote Fluid Management DVX



b.

- c. Système de colorant architectural – Pilote non installé

4. Cliquez sur le bouton Show Dispenser options.
5. Cochez la case Activate UPC Verification.



a.

6. Cliquez sur OK.
7. Pour tout problème, appelez le Service de technologie de la couleur au 1-800-809-9213.

[Retour à la table des matières](#)

## **Ajouter ou supprimer des produits actifs dans COLORx<sup>MC</sup>**

Pour faciliter l'utilisation du logiciel, COLORx<sup>MC</sup> peut être configuré de façon à afficher uniquement les produits que vous gardez dans votre établissement. Une liste réduite simplifiera le repérage du produit que vous recherchez.

1. **Cliquez** sur Fichier/Modifier les options de magasin/Produits actifs.

### **Ajouter un ou deux produits**

- a. **Repérez** un produit dans la liste déroulante, puis cochez-le pour l'ajouter à la liste des produits actifs, ou décochez-le pour l'en retirer.
2. **Cliquez** sur OK pour enregistrer vos choix.

### **Configurer une nouvelle installation de COLORx<sup>MC</sup>**

Si vous configurez pour la première fois la liste des produits que vous tenez en stock, voici les étapes à suivre :

1. **Cliquez** sur Tout sélectionner (Select All). La couleur changera à l'écran.
2. **Cliquez** sur Tout désélectionner (Deselect All).
3. **Cliquez** sur le champ en blanc pour enregistrer les réglages.
4. **Déroulez** la liste et cochez les produits que vous voulez afficher dans COLORx<sup>MC</sup>.
5. **Cliquez** sur OK pour enregistrer vos modifications.

[\*\*Retour à la table des matières\*\*](#)

## **Bouton de commande Imprimer/Distribuer inactif dans COLORx<sup>MC</sup>**

**1<sup>re</sup> cause :** Pilote inapproprié ou absence de pilote configuré dans COLORx<sup>MC</sup>

### **Configurer COLORx<sup>MC</sup> pour un ordinateur pilotant un doseur de colorants automatique**

1. **Cliquez** sur Éditer dans la barre de menus.
2. **Sélectionnez** Définir le bouton d'action par défaut.
3. **Cliquez** sur Distribuer ou Imprimer/Distribuer pour configurer le bouton dans le coin inférieur droit de COLORx<sup>MC</sup>.
4. **Allez** à Entretien>Distributeur>Configurer.
5. Dans le coin supérieur gauche, sélectionnez le système de coloration qui sera utilisé, soit :
  - a. Architectural
  - b. À base d'eau
6. **Sélectionnez** le pilote approprié pour le doseur (appelez si vous avez des questions) :
  - a. Fluid (WB) – Fluid Management DVX
  - b. Corob (WB) – Corob (FLink)
  - c. UltraBlend (tous) – UltraBlend
  - d. Générique - Colorants IC
  - e. Hero – Fichier de formules Tint Wise de Hero
  - f. CEI – CEI
7. **Cliquez** sur Sélectionner le colorant et choisissez le doseur.
8. **Cliquez** sur Show dispenser options.
  - a. **Fluid Management IDD DVX** – Cliquez sur Activate UPC Verification
  - b. **Corob (Flink)** – Dans la boîte Lancement du fichier, entrez C:\Program Files\user\CorobDriver\CorobDRIVER.exe pour y accéder (cliquez pour ouvrir)
  - c. **Hero Tint Wise** – aucun changement
  - d. **Ultrablend** – aucun changement
  - e. **Generic** – aucun changement
  - f. **CEI** – Dans la boîte Lancement du fichier, entrez C:\Coloreng\Cdmcp8.exe pour y accéder. Si vous avez des questions, appelez au 603-880-0094
9. **Cliquez** sur OK.

**2<sup>e</sup> cause :** Nom de produit inexact entré dans COLORx<sup>MC</sup>

Assurez-vous d'entrer dans le logiciel COLORx<sup>MC</sup> le code de produit exact tel qu'il est affiché sur le contenant. Par exemple 626 (IC) au lieu de W626 (À base d'eau). Il est impossible d'effectuer une distribution de colorants 626 IC dans un doseur de colorants à base d'eau. Vous remarquerez aussi les colorants inexacts énumérés sur le feuillet de formules jaune.

[Retour à la table des matières](#)

## Changer le bouton Imprimer/Distribuer dans COLORx<sup>MC</sup>

Vous pouvez reconfigurer le bouton Imprimer en suivant les étapes ci-dessous.

**Allez** dans Éditer sur l'écran principal de COLORx<sup>MC</sup>. **Cliquez** ensuite sur Définir le bouton d'action par défaut. Vous pouvez modifier la fonction du bouton d'action pour Imprimer seulement, Distribuer seulement ou Imprimer/Distribuer.



En **cliquant** sur la fonction désirée, le bouton d'action changera pour refléter la sélection. Dans l'exemple suivant, nous avons choisi Imprimer/Distribuer.



En cliquant sur le bouton Imprimer/Distribuer, la formule affichée sera envoyée au doseur automatique et imprimée par l'imprimante d'étiquettes.

[Retour à la table des matières](#)

## **Comment fusionner plusieurs ColorTransactions.mdb?**

COLORx® peut seulement reconnaître un fichier ColorTransactions.mdb. Si vous avez plusieurs fichiers à envoyer sur un ordinateur, ils doivent être fusionnés. Pour ce faire, envoyez les fichiers à votre représentant en technologie de la couleur, qui les fusionnera et vous les retournera ensuite.

**Important!!** Si une couleur inscrite sous Compte général **n'a jamais été modifiée, elle sera supprimée** pendant la fusion. Si vous **apportez TOUT changement** (ajout, retrait de colorant, etc.), la formule **sera supprimée**. **En cas de doute, informez-vous auprès de la technologie de la couleur avant de continuer.**

1. [Effectuer une copie de sauvegarde de tous les fichiers ColorTransaction.mdb comme indiqué ci-haut.](#)
2. Communiquer avec la technologie de la couleur (973-252-2745) pour obtenir le courriel et prendre un arrangement de service.
3. Télécharger les fichiers vers un service de transfert web comme [www.WeTransfer.com](http://www.WeTransfer.com).
4. Fournir votre adresse courriel, le nom du magasin et la demande fusion des fichiers.
5. Les fichiers seront fusionnés en un fichier ColorTransactions.mdb.
6. Le fichier fusionné vous sera renvoyé par WeTransfer.com.
7. Télécharger le fichier au moyen du courriel reçu.
8. [Installer le fichier fusionné ColorTransactions.mdb comme indiqué ci-haut.](#)

[Retour à la table des matières](#)

## **Configurer COLORx<sup>MC</sup> pour un doseur automatique**

Le présent document décrit les réglages de configuration normale du logiciel COLORx<sup>MC</sup> de Benjamin Moore. Il ne tient pas compte de réglages de configuration particuliers d'un logiciel exclusif d'un fabricant de doseurs. Si vous avez besoin de ces renseignements, communiquez avec Benjamin Moore ou le fabricant de votre doseur. Si votre doseur ne figure pas dans la liste, ou si vous avez des questions, veuillez appeler le Soutien technique.

### **Fluid Management IDD**

1. **Ouvrez** COLORx<sup>MC</sup>.
2. **Ouvrez** Entretien/Distributeur/Configuration.
3. **Choisissez** le système de coloration de votre doseur.
4. **Choisissez** le pilote de Fluid Management Dvx.
5. **Cliquez** sur Show Dispenser Options pour un choix d'options.
6. **Cochez** l'option Activate UPC Verification pour activer la fonction de code à barres.
7. **Cliquez** sur OK.
8. **Confirmez** les réglages en allant dans le menu Entretien/Distributeur/Commandes.
9. Vous devriez être en mesure d'effectuer une purge.
10. **Si ce n'est pas le cas, vérifiez les réglages.**

### **Corob DRIVER**

1. **Ouvrez** COLORx<sup>MC</sup>.
2. **Cliquez** sur Entretien/Distributeur/Configuration.
3. **Choisissez** le système de coloration de votre doseur. Si COLORx<sup>MC</sup> et Corob DRIVER fonctionnent sur l'ordinateur, le pilote est Corob FLink.
4. **Cliquez** sur Show Dispenser Options pour un choix d'options.
5. **Repérez** la boîte Lancement du fichier.
6. **Cliquez** sur le bouton à 3 points, à droite, puis allez à l'emplacement C:\User\Corob Driver.
7. **Repérez** le fichier intitulé CorobDRIVER.exe
8. Ouvrez en **cliquant** sur OUVRIER – pour saisir le chemin d'accès dans la boîte Lancement du fichier.
9. **Cliquez** sur Choisir la configuration. Faites un choix en fonction du modèle de votre doseur.
10. **Cliquez** sur OK.
11. **Ouvrez** Corob DRIVER, repérez une couleur dans COLORx<sup>MC</sup> et effectuez un dosage.

### **Hero**

1. **Ouvrez** COLORx<sup>MC</sup>.
2. **Cliquez** sur Entretien/Distributeur/Configuration.
3. **Choisissez** le système de coloration de votre doseur.
4. **Choisissez** le pilote Hero Tint Wise Formula File.
5. **Cliquez** sur Choisir la configuration et assurez-vous de sélectionner Corob D300.
6. **Cliquez** sur OK.

[Retour à la table des matières](#)



## **Configurer une imprimante Dymo (320, 330, 400, 450) sous Windows 7**

Pour une imprimante Dymo sous Windows XP, [cliquez ici](#)  
Bon nombre parmi vous devrez configurer une imprimante Dymo pour fonctionner avec un appareil MatchRite, notamment dans les quincailleries Ace. Voici ce qu'il faut faire pour configurer une imprimante Dymo de façon compatible avec le logiciel COLORx<sup>MC</sup> de Benjamin Moore. Cette configuration fonctionne mieux sur Windows 2000 et XP. Nous supposons que vous avez déjà installé le lecteur du CD ou que l'avez téléchargé du site Web de Dymo.

- ▲1. **Fermez tous les logiciels sur votre ordinateur.**
2. **Cliquez sur** Démarrer, puis entrez Imprimantes et télécopieurs dans le champ de recherche.
3. **Repérez** l'icône Dymo.
4. **Cliquez à droite** sur l'icône et choisissez Propriétés d'impression.
5. Sous l'onglet Général, **cliquez** sur le bouton Préférences.
6. Ensuite, **cliquez** sur le bouton Avancé.
7. **Changez** le format de papier en fonction de la taille de vos étiquettes : 2.12 x 2.75 (Disquette US watermark) : 30324; 2.35 x 4 : 30323; (Thermal); 2.25 x 3.13 (Rounded DT-318) : 30324.
8. **Cliquez** sur OK.
9. **Cliquez** sur Appliquer.
10. **Cliquez** sur OK.
11. **Pour les modèles Dymo 400 et 450, allez aux étapes 19 à 25.**
12. **Sélectionnez** l'onglet Avancé en haut de la page.
13. **Cliquez** sur Paramètres d'impression par défaut (en bas à gauche).
14. **Cliquez** sur Avancé (en bas à droite).
15. **Changez** le format de papier en fonction de la taille de vos étiquettes : 2.12 x 2.75 (Disquette US watermark) : 30324; 2.35 x 4 : 30323; (Thermal); 2.25 x 3.13 (Rounded DT-318) : 30324.
16. **Cliquez** sur OK.
17. **Cliquez** sur Appliquer.
18. **Cliquez** sur OK.
19. **Fermez** la fenêtre.
20. **Ouvrez** logiciel COLORx<sup>MC</sup> de Benjamin Moore.
21. **Cliquez** sur Fichier/Options d'étiquette.  
Sous le menu Type d'imprimante, **cliquez** sur le menu déroulant et choisissez Thermal pour des étiquettes 2.35 x 4, Disquette US watermark pour des étiquettes en filigrane 2.12 x 2.75 et Rounded pour les étiquettes arrondies DT-318.
22. Pour ces types d'imprimantes, il est à **noter** que seules les cases du nom de compagnie Company Name et de formule de couleur Prescription doivent être cochées en choisissant les éléments à imprimer sous l'onglet Select Items to Print.
23. **Cliquez** sur OK et faites un essai d'impression de la formule.
24. Si vous avez des problèmes, appelez le soutien technique au 1-800-809-9213.

[Retour à la table des matières](#)

## **Configurer une imprimante Dymo (320, 330, 400, 450) sous Windows XP**

Pour une imprimante Dymo sous Windows 7, [cliquez ici](#)  
Bon nombre parmi vous devrez configurer une imprimante Dymo pour fonctionner avec un appareil MatchRite, notamment dans les quincailleries Ace. Voici ce qu'il faut faire pour configurer une imprimante Dymo de façon compatible avec le logiciel COLORx<sup>MC</sup> de Benjamin Moore. Cette configuration fonctionne mieux sur Windows 2000 et XP. Nous supposons que vous avez déjà installé le lecteur du CD ou que l'avez téléchargé du site Web de Dymo.

- ▲ **1. Fermez tous les logiciels sur votre ordinateur.**
2. **Cliquez** sur Démarrer, puis allez à Démarrer/Paramètres/Imprimantes (peut différer sur votre ordinateur).
3. **Repérez** l'icône Dymo.
4. **Cliquez à droite** sur l'icône et choisissez Propriétés d'impression.
5. Sous l'onglet Général, **cliquez** sur le bouton Préférences d'impression.
6. Ensuite, **cliquez** sur le bouton Avancé.
7. **Changez** le format de papier en fonction de la taille de vos étiquettes : 2.12 x 2.75 (Disquette US watermark) : 30324; 2.35 x 4 : 30323; (Thermal); 2.25 x 3.13 (Rounded DT-318) : 30324.
8. **Cliquez** sur OK.
9. **Cliquez** sur Appliquer.
10. **Cliquez** sur OK.
- ▲ **11. Pour les modèles Dymo 400 et 450, allez aux étapes 19 à 25.**
12. **Cliquez** sur l'onglet Avancé.
13. **Cliquez** sur Paramètres d'impression par défaut.
14. **Cliquez** sur Avancé.
15. **Changez** le format de papier en fonction de la taille de vos étiquettes : 2.12 x 2.75 (Disquette US watermark) : 30324; 2.35 x 4 : 30323; (Thermal); 2.25 x 3.13 (Rounded DT-318) : 30324.
16. **Cliquez** sur OK.
17. **Cliquez** sur Appliquer.
18. **Cliquez** sur OK.
19. **Fermez** la fenêtre.
20. **Ouvrez** logiciel COLORx<sup>MC</sup> de Benjamin Moore.
21. **Cliquez** sur Fichier/Options d'étiquette.
22. Sous le menu Type d'imprimante, **cliquez** sur le menu déroulant et choisissez Thermal pour des étiquettes 2.35 x 4, Disquette US watermark pour des étiquettes en filigrane 2.12 x 2.75 et Rounded pour les étiquettes arrondies DT-318.
23. Pour ces types d'imprimantes, il est à **noter** que seules les cases du nom de compagnie Company Name et de formule de couleur Prescription doivent être cochées en choisissant les éléments à imprimer sous l'onglet Select Items to Print.
24. **Cliquez** sur OK et faites un essai d'impression de la formule.
25. Si vous avez des problèmes, appelez le soutien technique au 1-800-809-9213.

[Retour à la table des matières](#)

## **Les meilleures pratiques d'utilisation de COLORx<sup>MC</sup> pour apparier des couleurs concurrentes**

**Les couleurs concurrentes comprises dans le livre de formules COLORx<sup>MC</sup>  
sont des appariements calculés.**

Au fil des années, nous avons accumulé une vaste collection de couleurs concurrentes issues du matériel de couleur de nos concurrents. Cette information est disponible par le biais de la fonction de recherche de COLORx<sup>MC</sup>. Le processus de recherche d'une couleur concurrente est le même que pour les couleurs Benjamin Moore. Il suffit d'entrer un numéro ou un nom de couleur et un produit, puis de sélectionner un fabricant en particulier, ou de cocher la case « Rechercher tout » au-dessus de la liste déroulante « Sélectionner le fabricant ». Contrairement aux couleurs Benjamin Moore qui affichent une formule créée et testée par notre laboratoire de couleurs, nous conservons seulement les mesures des couleurs concurrentes. Cette mesure est traitée par notre application d'appariement pour créer une formule de couleur, de la même façon qu'une couleur personnalisée est mesurée par un spectrophotomètre pour calculer un appariement. Par conséquent, lorsqu'un client demande un appariement d'une couleur concurrente, le détaillant devrait suivre la procédure ci-dessous.

Faites d'abord une recherche de couleur dans COLORx<sup>MC</sup> pour déterminer si elle figure dans notre système. Le cas échéant, une formule sera calculée et affichée. En cliquant sur le bouton Meilleur appariement de couleur BM, vous obtiendrez une liste des cinq meilleurs appariements de couleurs Benjamin Moore. Invitez votre client à examiner ces meilleurs appariements et à déterminer si l'une des couleurs répond à ses exigences. Lorsqu'une couleur convient au client, vous avez l'avantage d'utiliser une formule de couleur testée par Benjamin Moore, en plus de pouvoir convertir une demande de couleur concurrente en une formule de couleur Benjamin Moore.

En outre, si vous ou votre client avez un échantillon de matériel de couleur concurrent, vous pouvez apparier cet échantillon de couleur comme vous le feriez pour une couleur personnalisée. Comme le client jugera la teinte en fonction du matériel de couleur en main, et que vous appariez cette couleur cible, il est possible que la couleur enregistrée dans COLORx<sup>MC</sup> diffère de l'échantillon, en fonction de l'âge et de l'état de l'échantillon de couleur en main.

Enfin, si le client n'aime pas la couleur Benjamin Moore la plus proche et que vous n'avez en main aucun échantillon, utilisez simplement la couleur enregistrée dans COLORx<sup>MC</sup>.

Si vous avez des questions, veuillez contacter votre représentant de la technologie des couleurs, ou appelez au 1-800-809-9213.

[Retour à la table des matières](#)

## Liste de référence des préfixes utilisés pour les éventails de couleurs

États-Unis et Canada, mise à jour : le 26 avril 2013

AF	Affinité
AC	Couleurs américaines
*****	Bennigans
CC	Couleurs canadiennes
P-CC	Couleurs canadiennes des apprêts
OR	Canadian Tire
CW	Colonial Williamsburg
CSP	Récit couleur
COE	Concepts pour l'extérieur
CO	Concepts pour l'intérieur
DC	Daryl Carter
XP	Collection Details
HC	Couleurs historiques
GN	Imagine
GNE	Imagine pour l'extérieur
CS	Teintures d'intérieur – couleurs hors série
PM	Couleurs d'intérieur prêtes à poser
*****	Couleurs d'extérieur prêtes à poser
PT	Couleurs Effets Studio hors série
AJ	MOM II
BJ	MOM II
CB	MOM II
ET	MOM II
GB	MOM II
GN	MOM II
GR	MOM II
OP	MOM II
OT	MOM II
OW	MOM II
PR	MOM II
PV	MOM II
ST	MOM II
YL	MOM II
OC	Collection des blancs
R-99XX	Couleurs Regal Signature
*****	Papa Murphy's
TC	Target
TH	Couleurs Toronto Heritage
VC	Couleurs de Vancouver
WE	West Elm

[Retour à la table des matières](#)



## **Mettre à jour COLORx<sup>MC</sup> à partir du portail (ordinateurs en réseau)**

- ▲ **IMPORTANT : Vous devez fermer le programme COLORx<sup>MC</sup> sur CHAQUE ordinateur en réseau AVANT de commencer cette procédure. Ce guide suppose que vous téléchargez COLORx<sup>MC</sup> sur l'ordinateur principal (HÔTE), sur lequel le programme est installé. Vous NE DEVEZ PAS installer COLORx<sup>MC</sup> sur aucun autre ordinateur.**

**Assurez-vous de sauvegarder vos couleurs hors série avant de commencer.**

- ▲ **Vous devez ouvrir une session en tant qu'administrateur sur l'ordinateur sur lequel vous effectuez le téléchargement. Si vous omettez de le faire, il est possible que l'installation de COLORx<sup>MC</sup> ne s'effectue pas correctement.**
1. **Fermez** le logiciel COLORx<sup>MC</sup> sur TOUS les ordinateurs.
  2. Le portail de Benjamin Moore est la source pour obtenir les mises à jour les plus récentes de l'application COLORx<sup>MC</sup> de Benjamin Moore. Vous pouvez accéder au site Internet à l'adresse [www.mybenjaminmoore.com](http://www.mybenjaminmoore.com).
  3. **Entrez** le NOM D'UTILISATEUR et le MOT DE PASSE de votre magasin.
  4. **Cliquez** sur Produit, couleur et technologie.
  5. **Cliquez** sur Renseignements sur COLORx<sup>MC</sup>.
  6. **Cliquez** sur Télécharger pour obtenir la plus récente version de COLORx<sup>MC</sup>.
  - ▲ 7. **Vérifiez** la taille du fichier que vous vous apprêtez à télécharger.
  8. **Choisissez** Enregistrer ou Enregistrer sous pour le télécharger sur le bureau de l'ordinateur ou une clé USB. **(Nous vous recommandons de sauvegarder le fichier sur le bureau.)**


### **Pour un ordinateur hôte fonctionnant sous Windows XP :**

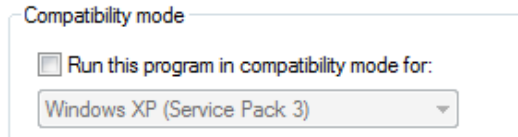
1. **Assurez-vous que COLORx<sup>MC</sup> est fermé.**
2. **Cliquez à droite** sur le fichier , puis à gauche sur Propriétés.
3. **Vérifiez** que la taille du fichier est la même que celle que vous avez vue sur la fenêtre de téléchargement.
4. Si la taille est la même, fermez cette fenêtre. Si elle diffère, vous devrez recommencer le téléchargement du fichier.
5. **Installez** la mise à jour. Si vous devez choisir entre Réparer/Modifier ou Retirer, optez pour Réparer.
6. **Cliquez** sur Terminé lorsque la mise à jour est terminée.
7. **Cliquez** sur l'icône de COLORx<sup>MC</sup>  pour lancer le programme.
8. **Vérifiez** que vous pouvez toujours transférer des couleurs d'un ordinateur à un autre.
9. **Vérifiez** que la version a été mise à jour dans le menu Aide/À propos.

[Retour à la table des matières](#)

## **Pour un ordinateur hôte fonctionnant sous Windows 7 ou Vista :**

1. Assurez-vous que COLORx<sup>MC</sup> est fermé.


2. Cliquez à droite sur le fichier , puis à gauche sur Propriétés.
3. Cliquez sur l'onglet Compatibilité.
4. Vérifiez que la case du mode Compatibilité N'EST PAS cochée.



5. Vérifiez que la taille du fichier est la même que celle que vous avez vue sur la fenêtre de téléchargement.

Size: 291 MB (305,151,488 bytes)

Size on disk: 291 MB (305,152,000 bytes)

6. Si la taille diffère, vous devrez recommencer le téléchargement du fichier.
7. Double-cliquez sur le fichier et installez la mise à jour. Si vous devez choisir entre Réparer/Modifier ou Retirer, optez pour Réparer.
8. Cliquez sur Terminé lorsque la mise à jour est terminée.
9. Pour lancer le programme lorsque la mise à jour est terminée, cliquez à droite sur l'icône de COLORx<sup>MC</sup> , puis cliquez à gauche sur EXÉCUTER EN TANT QU'ADMINISTRATEUR.
10. Si une fenêtre s'ouvre et vous demande si vous voulez exécuter le programme, cliquez sur EXÉCUTER.
11. Vous pouvez maintenant ouvrir COLORx<sup>MC</sup> sur tous les autres ordinateurs.
12. Vérifiez que vous pouvez toujours transférer des couleurs d'un ordinateur à un autre.
13. Vérifiez que la version a été mise à jour dans le menu Aide/À propos.
14. Si la version n'est pas la bonne, aller à la rubrique [Le numéro de version ne change pas après la mise à jour.](#)
15. Vérifiez que toutes les fonctions habituelles fonctionnent comme elles le devraient.

[Retour à la table des matières](#)

# Problèmes d'installation de COLORx<sup>MC</sup> sous Windows 7

Ce document aborde les problèmes de lancement de COLORx<sup>MC</sup> après une nouvelle installation ou une mise à jour sur un ordinateur fonctionnant sous Windows 7.



## **À lire attentivement avant de continuer**

Il est important de connaître l'emplacement exact des fichiers COLORx<sup>MC</sup> installés. Une fonction de sécurité de Windows 7, appelée **Contrôle de compte d'utilisateur** (User Account Control - UAC), est conçue pour essayer de contrôler l'emplacement des fichiers de programmes installés afin d'empêcher l'installation non autorisée de logiciels malveillants et de programmes indésirables. Un problème d'installation de COLORx<sup>MC</sup> peut donc résulter de l'activation de cette fonction de sécurité sur votre ordinateur.

Trois dossiers jaunes de Windows (File) Explorer sont concernés : les dossiers **Program Files**, **Program Data** et **Users** accessibles en cliquant sur Démarrer/Ordinateur/Lecteur C: **ColorBook.mdb** et **ColorTransactions.mdb** sont les fichiers importants que nous recherchons et qui contiennent toutes les formules de COLORx<sup>MC</sup> ainsi que celles des clients.

## Affichage de messages Base de données introuvable ou violation d'accès

### **▲ Vérifier que le compte utilisé dispose de tous les droits d'administrateur.**

En cas de doute, l'utilisateur doit contacter l'administrateur du système. À titre d'exemple, sans les droits complets d'administrateur, COLORx<sup>MC</sup> pourrait s'installer systématiquement dans l'espace virtuel, où vous seriez incapable de copier des fichiers. Il en résulterait donc des problèmes d'installation.

## Afficher les fichiers et les dossiers cachés de Windows 7

1. Cliquez sur démarrer.
2. Cliquez sur Ordinateur dans la deuxième colonne.
3. Cliquez sur la flèche à côté de l'onglet Organiser dans le coin supérieur gauche.
4. Cliquez sur Folder and Search Options pour accéder aux dossiers et options de recherche.
5. Cliquez sur l'onglet Affichage.
6. Cliquez sur le cercle à côté de Afficher les fichiers, dossiers et lecteurs cachés.
7. Cliquez sur Appliquer.
8. Cliquez sur OK.

## Vérifier les problèmes de compatibilité avec Windows XP

1. Cliquez à droite sur l'icône COLORx<sup>MC</sup> Benjamin Moore située sur le bureau.
2. Cliquez sur Propriétés.
3. Cliquez sur l'onglet Compatibilité.
4. Décochez la case Exécuter ce programme en mode compatibilité pour Windows XP si elle est cochée. S'il vous est impossible de la décocher, cliquez sur Changez les réglages pour tous les utilisateurs, puis décochez la case.
5. Cliquez sur OK.
6. Cliquez à droite sur l'icône COLORx<sup>MC</sup> puis cliquez à gauche sur Exécuter en tant qu'administrateur. Cliquez sur Exécuter à l'affichage d'un message de sécurité.

7. En cas d'échec, les messages Violation d'accès ou Base de données introuvable peuvent s'afficher. Le cas échéant, poursuivez à l'étape ci-dessous. Pour tout autre message d'erreur, appelez le soutien technique au 973-252-2745 pour obtenir une assistance.

### **Vérifier l'emplacement des fichiers de mise à jour Colorbook.mdb, ColorTransactions.mdb**

1. **Fermez l'application COLORx<sup>MC</sup>** (y compris sur les ordinateurs clients dans un réseau).
2. **Cliquez** sur le bouton Démarrer dans le coin inférieur gauche.
3. **Cliquez** sur Ordinateur dans la deuxième colonne.
4. **Double-cliquez** sur le lecteur C:
5. **Double-cliquez** sur **Program Data**/Benjamin Moore & Co./ColorTech/Data.
6. **Repérez** les dossiers Colorbook.mdb et ColorTransactions.mdb
- ▲ 7. **Si les dossiers Colorbook.mdb et ColorTransactions.mdb s'y trouvent, continuez. Si non, allez à l'étape 8.**
  - **Fermez** la fenêtre, puis **cliquez à droite** sur le raccourci COLORx<sup>MC</sup> Benjamin Moore. **Cliquez à gauche** sur Exécuter en tant qu'administrateur.
  - **Cliquez** sur Exécuter à l'affichage d'un message de sécurité.
8. **Allez** à C:\Program Files\Benjamin Moore Co\ColorTech\Data
  - **Copiez** les fichiers sur C:\Program Data\Benjamin Moore & Co\ColorTech\Data
  - **Collez-les** dans le C:\Program Data\Benjamin Moore & Co\ColorTech\Data, en écrasant au besoin la version précédente. Fermez la fenêtre.
9. **Cliquez à droite** sur l'icône COLORx<sup>MC</sup> située sur le bureau, puis cliquez à gauche sur Exécuter en tant qu'administrateur.
10. Le programme devrait ouvrir.
11. **Si les fichiers ne sont pas dans ces emplacements, poursuivez à la prochaine étape.**

[Retour à la table des matières](#)



**▲ Supprimer Colorbook.mdb, ColorTransactions.mdb de l'espace virtuel de W7 :**

Effectuez cette étape seulement si les fichiers Colorbook.mdb et ColorTransactions.mdb n'existent pas dans Program Files ou Program Data.

1. **Double-cliquez** sur le lecteur C:\
2. **Double-cliquez** sur le dossier Utilisateurs.
3. **Double-cliquez** sur le fichier du nom de compte de l'ordinateur.
4. **Double-cliquez** sur le dossier AppData.
5. **Double-cliquez** sur le fichier Local.
6. **Double-cliquez** sur le dossier Virtual Store (espace virtuel).
7. **Si l'espace virtuel est vide, ARRÊTEZ.**
8. **Double-cliquez** sur le dossier Program Files (s'il s'y trouve).
9. **Ouvrez** le dossier Benjamin Moore & Co (s'il s'y trouve), puis **ouvrez** ColorTech Data.
10. **Repérez** les fichiers Colorbook.mdb et ColorTransactions.mdb.
11. **Copiez** les deux fichiers, puis **collez-les** dans C:\Program Data\Benjamin Moore Co\ColorTech\Data.
12. **Cliquez** sur le X dans le coin supérieur droit pour fermer la fenêtre.
13. **Redémarrez** l'application COLORx<sup>MC</sup>.
14. **Vérifiez** le numéro de version (**cliquez** sur Aide/À propos).
15. **En cas d'échec de toutes ces étapes, appelez le soutien technique au 1-800-809-9213.**

[Retour à la table des matières](#)

## **Message d'erreur « Le moteur mathématique R3 ne peut être chargé »**

Remarque : Si le message « Le moteur mathématique R3 ne peut être chargé » s'affiche sur un ordinateur sur lequel l'application COLORx a été installée en réseau, suivez ces directives :

1. **Fermez** toutes les applications et les messages d'erreur pour revenir au bureau.
2. **Cliquez** sur Démarrer en bas à gauche.
3. **Double-cliquez** sur Ordinateur (Windows 7) ou **double-cliquez** sur Mon ordinateur (Windows XP).
4. **Double-cliquez** sur le lecteur en réseau de l'ordinateur hôte (habituellement il s'agit du chemin P:\computer name\BenMoore).
5. **Double-cliquez** sur ColorTech.
6. **Double-cliquez** sur ColoRx.
7. **Double-cliquez** sur R3ME.
8. **Double-cliquez** sur Register\_R3.bat.
9. **Cliquez** sur Exécuter.
10. **Cliquez** sur OK.
11. Redémarrez l'icône du réseau de COLORx.

**Si vous continuez à avoir des problèmes avec la mise à jour, appelez au 800-809-9213 pour obtenir de l'aide.**

[Retour à la table des matières](#)

# Recevoir un message d'erreur après avoir copié une base de données des formules clients dans COLORx<sup>MC</sup>

Après avoir copié dans un autre ordinateur une base de données ColorTransactions.mdb dans le programme COLORx<sup>MC</sup> d'un ordinateur, vous recevez un message d'erreur lorsque vous ouvrez COLORx<sup>MC</sup>.

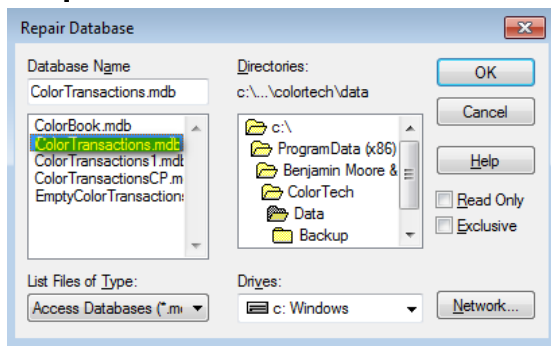
Pour corriger la situation, suivez les étapes ci-dessous :

## ▲ Ordinateurs 64 bits fonctionnant sous Windows 7

Recopiez la base de données ColorTransactions.mdb corrompue dans le dossier de données COLORx<sup>MC</sup>, sur C:\Program Data (x86)\Benjamin Moore Co\ColorTech\Data.

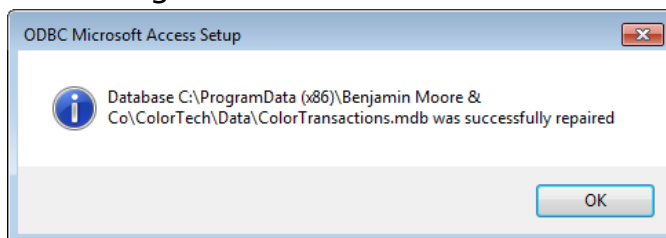
1. Cliquez sur Démarrer/Ordinateur/Windows/System32.
2. Repérez le fichier odbcad32.exe.
3. Double-cliquez sur le fichier pour l'ouvrir.
4. Cliquez sur le système DSM.

- ▲ 5. Repérez Color Transactions. Si vous ne le trouvez pas, **ARRÊTEZ** et contactez le Service de technologie de la couleur au 1-800-809-9213.
6. Cliquez sur Color Transactions.
7. Cliquez sur Configurer.
8. Cliquez sur Réparer.
9. Cliquez sur ColorTransactions.mdb.



- 10.
11. Cliquez sur OK.

- ▲ 12. Le message suivant devrait s'afficher :



- 13.
14. Fermez pour revenir sur le bureau et lancez COLORx<sup>MC</sup>.

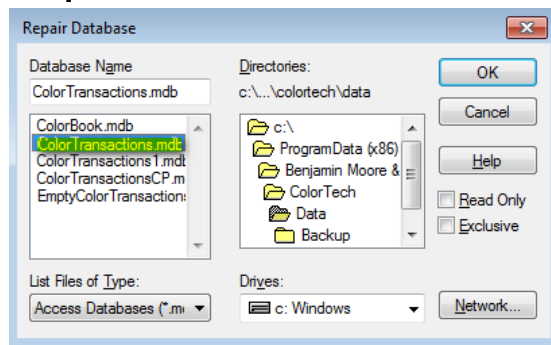
- ▲ 15. Si vous n'y arrivez pas, appelez au 1-800-809-9213 pour obtenir de l'aide.

[Retour à la table des matières](#)

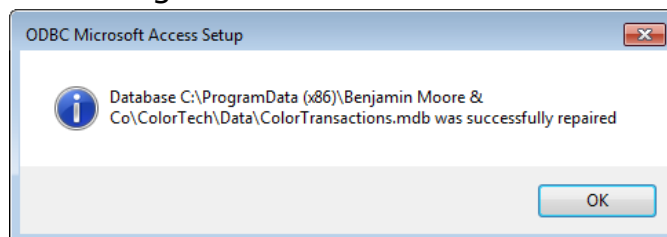
## ▲ Ordinateur 32 bits fonctionnant sous Windows XP ou Windows 7

Recopiez la base de données ColorTransactions.mdb corrompue dans le dossier de données COLORx<sup>MC</sup>, sur C:\Program Data (x86)\Benjamin Moore Co\ColorTech\Data.

1. **Cliquez** sur Démarrer/Panneau de configuration/Outils administratifs (Windows XP) ou Options de sécurité/Outils administratifs (Windows 7).
2. **Repérez** l'onglet ODBC.
3. **Double-cliquez** sur le fichier pour l'ouvrir.
4. **Cliquez** sur le système DSM.
5. **Repérez** Color Transactions. Si vous ne le trouvez pas, **ARRÊTEZ** et contactez le Service de technologie de la couleur au 1-800-809-9213.
6. **Cliquez** sur Color Transactions.
7. **Cliquez** sur Configurer.
8. **Cliquez** sur Réparer.
9. **Cliquez** sur ColorTransactions.mdb.



- 10.
11. **Cliquez** sur OK.
12. Le message suivant devrait s'afficher :



- 13.
14. **Fermez** pour revenir sur le bureau et lancez COLORx<sup>MC</sup>.
15. Si vous n'y arrivez pas, appelez au 1-800-809-9213 pour obtenir de l'aide.

[Retour à la table des matières](#)

## Sauvegarder une base de données client dans COLORx<sup>MC</sup>

1. Cliquez sur Fichier/Sauvegarder fichiers clients.
2. Une fenêtre s'ouvrira demandant où vous souhaitez l'enregistrer. Cliquez sur le lecteur pour choisir un dossier dans lequel enregistrer votre fichier de formules. Vous pouvez aussi les sauvegarder sur une clé USB, un CD ou tout autre support.
3. (Il est recommandé d'effectuer plusieurs copies de sauvegarde chaque semaine et de les conserver dans des endroits sécuritaires et secs, loin de toute source de chaleur, de magnétisme et d'électricité statique.)
4. Cliquez sur OK.
5. Un message s'affichera lorsque la sauvegarde sera complétée avec succès.

## Copier le fichier des transactions clients dans COLORx<sup>MC</sup> sur un nouvel ordinateur (Windows XP)

Copiez d'abord le fichier sur le bureau du nouvel ordinateur.  
Ouvrez le Panneau de configuration, cliquez sur Options des dossiers et sur  
Affichage

1. Ouvrez le Panneau de configuration, cliquez sur Options des dossiers et sur Affichage.
2. Décochez l'option Masquer les extensions des fichiers dont le type est connu et cochez Afficher les fichiers, dossiers et lecteurs cachés.
3. Cliquez à droite sur le fichier des transactions clients, puis cliquez à gauche sur Renommer.
4. Renommez le fichier ColorTransactions.mdb. Cliquez sur Oui et fermez pour revenir sur le bureau.
5. Cliquez sur Démarrer/Mon ordinateur.
6. Ouvrez le lecteur C, puis les dossiers Program Files, Benjamin Moore & Co, ColorTech et enfin, Data.
7. Réduisez le dossier sur votre bureau.
8. Cliquez à droite sur le fichier ColorTransactions.mdb.
9. Sélectionnez Copier.
10. Rouvrez le fichier Data de la barre d'outils.
11. Cliquez à droite sur une zone vide, puis cliquez sur Coller.
12. L'avertissement suivant devrait s'afficher :
13. « Avertissement : cette étape éliminera et supprimera tout enregistrement présent sur cet ordinateur. Assurez-vous que les données sont sauvegardées avant de procéder »
14. Cliquez sur Copier et remplacer.

[Retour à la table des matières](#)

15. Si le message ne s'affiche pas, soit que le programme de Benjamin Moore est ouvert, soit que vous n'avez pas renommé le fichier correctement. Vérifiez ces deux options.

Une fois que le fichier est remplacé, réduisez-le sur le bureau et ouvrez le programme de Benjamin Moore. Vos fichiers devraient maintenant être disponibles.

## **Copier le fichier des transactions clients dans COLORx<sup>MC</sup> sur un nouvel ordinateur (Windows 7).**

**Copiez d'abord le fichier sur le bureau du nouvel ordinateur.**  
**Ouvrez le Panneau de configuration, cliquez sur Options des dossiers et sur Affichage**

1. **Décochez** l'option Masquer les extensions des fichiers dont le type est connu et **cochez** Afficher les fichiers, dossiers et lecteurs cachés.
2. **Cliquez à droite** sur le fichier des transactions clients, puis **cliquez à gauche** sur Renommer.
3. Renommez le fichier **ColorTransactions.mdb**. Cliquez sur Oui et fermez pour revenir sur le bureau.
4. **Cliquez** sur Démarrer/Ordinateur.
5. **Ouvrez** le lecteur C, puis les dossiers Program Files, Benjamin Moore & Co, ColorTech et enfin, Data.
6. **Réduisez** le dossier sur votre bureau.
7. **Cliquez à droite** sur le fichier ColorTransactions.mdb.
8. **Sélectionnez** Copier.
9. **Rouvrez** le fichier Data de la barre d'outils.
10. **Cliquez à droite** sur une zone **vide**, puis cliquez sur **Coller**.
11. L'avertissement suivant devrait s'afficher :
16. **« Avertissement : cette étape éliminera et supprimera tout enregistrement présent sur cet ordinateur. Assurez-vous que les données sont sauvegardées avant de procéder »**
12. **Cliquez** sur Copier et remplacer.
13. Si le message ne s'affiche pas, soit que le programme de Benjamin Moore est ouvert, soit que vous n'avez pas renommé le fichier correctement. Vérifiez ces deux options.

## **Fusionner plusieurs fichiers ColorTransactions.mdb**

COLORx<sup>MC</sup> peut seulement reconnaître un seul fichier ColorTransactions.mdb. Si plusieurs de ces fichiers doivent être installés sur un seul ordinateur, vous devez les fusionner. Il suffit d'envoyer ces fichiers à votre représentant du Service de technologie de la couleur qui les fusionnera et vous les retournera.

**Remarque :** Si une couleur figurant dans Compte général n'a **jamais été modifiée, elle sera supprimée** pendant le processus de fusionnement. Si vous l'avez **modifiée de QUELQUE FAÇON QUE CE SOIT** (ajout ou élimination de colorant, par exemple, la formule **ne sera pas supprimée**. **Si vous avez des doutes, demandez au Service de technologie de la couleur avant de procéder.**

- ▲ 9. [Sauvegardez tous les fichiers ColorTransactions.mdb, comme indiqué ci-dessus.](#)
- 10. **Contactez** le Service de technologie de la couleur (973-252-2745) afin de prendre les dispositions nécessaires pour le fusionnement de vos fichiers et obtenir l'adresse de courriel requise.
- 11. **Téléversez** les fichiers sur un site Web de transfert de données, comme [www.WeTransfer.com](http://www.WeTransfer.com).
- 12. **Indiquez** votre adresse électronique, le nom de votre magasin et le service dont vous avez besoin (fusionnement des fichiers).
- 13. Les fichiers seront fusionnés dans un seul fichier ColorTransactions.mdb.
- 14. Les fichiers fusionnés vous seront retournés par WeTransfer.com
- 15. **Téléchargez** le fichier à l'aide de l'adresse de courriel que vous avez obtenue.
- 16. [Copiez le fichier fusionné ColorTransactions.mdb, comme indiqué ci-dessus.](#)

[Retour à la table des matières](#)

## **Soumettre des plaintes au sujet d'une formule de couleur**

**Meilleure pratique :** Utilisez le **Formulaire de rapport de plainte au sujet d'une formule de couleur** que vous pouvez obtenir en contactant le Service des renseignements sur les produits 1-888-236-6667, option 3. Vous pouvez le recevoir par courriel, par télécopieur ou par la poste, ou le télécharger sur [mybenjaminmoore.com](http://mybenjaminmoore.com).

### 1. Si la couleur est inexacte :

- Il est possible que les réservoirs de colorants soient encrassés ou vides.
- Si les réservoirs fonctionnent normalement, demandez-vous si le client utilise la plus récente version de COLORx<sup>MC</sup>
- Le niveau de remplissage semble-t-il anormalement bas ou élevé?
- Contactez votre représentant Benjamin Moore afin d'obtenir le formulaire approprié ou imprimez-en une copie sur [mybenjaminmoore.com](http://mybenjaminmoore.com).
- Mettez de côté le produit défectueux afin de le montrer au représentant Benjamin Moore.
- Créez un échantillon adéquat de la couleur inexacte afin de le soumettre avec le formulaire.

### 2. Si la formule est considérée comme inexacte, le représentant du développement des affaires (RDA) du détaillant doit remplir le Formulaire de rapport de plainte au sujet d'une formule de couleur et l'envoyer à Brent Smerak avec les documents requis.

- Le RDA doit remplir ou approuver le formulaire, puis il devra l'envoyer à Flanders avec les documents requis.
- **Les plaintes au sujet d'une formule de couleur soumises sans les documents requis seront traitées si le temps le permet, mais les résultats ne tiendront compte que des renseignements (incomplets) fournis.**
- Une réponse à la plainte soumise sera donnée dans un délai raisonnable.

[Retour à la table des matières](#)



# Formulaire de rapport de plainte au sujet d'une formule de couleur

N° de cas CRM \_\_\_\_\_ Date \_\_\_\_\_

Nom du détaillant et n° de client *	
Code de produit *	
Code de cuvée *	
Numéro et nom de la couleur *	
Formule de couleur <u>utilisée</u> *	
Format du contenant (946 ml, 3,79 L, 18,9 L) *	
Version de COLORx <sup>MC</sup> installée *	
Représentant du CIC ou Benjamin Moore *	
Type de doseur utilisé/ Date du dernier étalonnage (si elle est connue)	
Nature de la plainte *  (p. ex. trop pâle, trop rouge, etc.)	
Formulaire rempli par *	

**\*requis**

Le formulaire doit inclure un trait ou un échantillon de la peinture problématique, et il doit être envoyé à l'adresse suivante : Benjamin Moore & Co., Product Information Attn Color Complaint, 360 Route 206, Flanders NJ 07836, USA

**Si possible, il est recommandé d'inclure aussi un échantillon de matériel de présentation (carte de couleur, brochure, etc.).**

[Retour à la table des matières](#)

## Télécharger COLORx<sup>MC</sup> sur le portail des détaillants

Remarque : Si l'ordinateur que vous mettez à jour possède une connexion Internet haute vitesse ou si vous prévoyez graver la mise à jour sur CD, vous devez d'abord télécharger le fichier complet sur votre disque dur. Ces directives s'adressent à ceux qui utilisent une clé USB.

1. **Insérez** la clé USB dans l'ordinateur possédant une connexion Internet afin que le système d'exploitation puisse lui attribuer une lettre correspondant au lecteur de la clé.
2. **Allez** à [www.mybenjaminmoore.com](http://www.mybenjaminmoore.com).
3. **Ouvrez une session** en entrant vos nom d'utilisateur et mot de passe uniques.
4. **Cliquez** sur Produit, couleur et technologie en haut de l'écran.
5. **Cliquez** sur Renseignements sur COLORx.

△ Remarque : Une nouvelle version nord-américaine du logiciel que tous les détaillants pourront télécharger sera annoncée dans le bulletin Le détaillant indépendant.

6. **Cliquez** sur Télécharger pour afficher la boîte de dialogue Télécharger le fichier.
7. **Cliquez** sur Enregistrer.
8. **Cliquez** sur la flèche descendante du menu Enregistrer sous.
9. **Sélectionnez** la lettre du lecteur de la clé USB.
10. **Cliquez** sur le bouton Sauvegarder en bas à gauche.
11. **Cliquez** sur Fermer une fois que le téléchargement est terminé.
12. **Retirez délicatement** la clé USB.

### Installer la nouvelle version de COLORx<sup>MC</sup> sur un ordinateur fonctionnant sous Windows XP

1. **Insérez** la clé USB dans l'ordinateur à mettre à jour.
- △ 2. **Si l'application est ouverte, fermez COLORx.**
3. **Cliquez** sur Démarrer.
4. **Double-cliquez** sur Mon ordinateur.
5. **Double-cliquez** sur la lettre du lecteur assigné à la clé USB.
6. **Double-cliquez** sur le fichier ColoRx\_62x.xxxx (le fichier réel indiquera le numéro au complet, par ex. ColoRx\_627.0000).
7. **Suivez** les invites à l'écran.
8. **Retirez délicatement** la clé USB une fois que vous avez terminé.
9. **Redémarrez** COLORx.

**Remarque :** Si une nouvelle version de COLORx doit être installée sur l'ordinateur possédant la connexion Internet, double-cliquez sur le fichier indiqué ci-dessus, à l'étape 6, dans l'emplacement dans lequel il a été enregistré. Si vous gravez un CD, suivez la procédure de gravure des fichiers de données de votre logiciel. Ces CD ne s'exécuteront pas automatiquement. Pour installer la nouvelle version à partir d'un CD, commencez à l'étape 3 ci-dessus, mais double-cliquez sur la lettre de votre lecteur de CD-ROM.

[Retour à la table des matières](#)

## **Installer la nouvelle version de COLORx<sup>MC</sup> sur un ordinateur fonctionnant sous Windows 7**

1. **Insérez** la clé USB dans l'ordinateur à mettre à jour.
- ▲ 2. **Si l'application est ouverte, fermez COLORx.**
3. **Cliquez** sur Démarrer.
4. **Double-cliquez** sur Ordinateur.
5. **Double-cliquez** sur la lettre du lecteur assigné pour ouvrir la clé USB.
6. **Cliquez à droite** sur le fichier téléchargé COLORx.exe, puis cliquez à gauche sur Propriétés.
7. **Cliquez** sur l'onglet Compatibilité. Décochez la case Exécuter ce programme en mode compatibilité si elle est cochée.

If you have problems with this program and it worked correctly on an earlier version of Windows, select the compatibility mode that matches that earlier version.

[Help me choose the settings](#)

Compatibility mode

☐ Run this program in compatibility mode for:

Windows XP (Service Pack 3) ▼

- 8.
9. **Cliquez** sur Appliquer et OK.
10. **Double-cliquez** sur le fichier ColoRx\_62x.xxxx (le fichier réel indiquera le numéro au complet, par ex. ColoRx\_627.0000), puis **cliquez** sur Exécuter en tant qu'administrateur.
11. **Suivez** les invites à l'écran.
12. **Retirez délicatement** la clé USB une fois que vous avez terminé.
13. **Redémarrez** COLORx.
14. Si vous n'y arrivez pas, appelez le Service de technologie de la couleur au 1-800-809-9213.

[Retour à la table des matières](#)

## **Vérifier la version de COLORx<sup>MC</sup> installée sur un ordinateur**

1. **Ouvrez** la version de COLORx<sup>MC</sup> sur l'ordinateur du client.
2. **Cliquez** sur Aide.
3. **Cliquez** sur À propos.
4. La version installée sur l'ordinateur devrait s'afficher. **Cliquez** sur OK.
5. Pour obtenir la version la plus récente, appelez votre représentant de la technologie de la couleur au 1-800-809-9213 ou téléchargez-la sur [www.mybenjaminmoore.com](http://www.mybenjaminmoore.com) (consultez la section : [Télécharger COLORx<sup>MC</sup> à partir du portail](#)).

## **Le numéro de version de COLORx ne change pas après la mise à jour (Windows 7)**

- ▲ Remarque : Sur un ordinateur fonctionnant sous Windows 7 ou Vista, si le numéro de version de COLORx<sup>MC</sup> ne change pas après l'exécution d'une mise à jour, la cause la plus probable est que le numéro de version est lu à partir d'un fichier classé ailleurs sur l'ordinateur. Pour résoudre le problème, il faut d'abord [afficher les fichiers, dossiers et lecteurs cachés](#). Le problème peut être corrigé de trois façons différentes.

## **Vérifier les problèmes de compatibilité avec Windows XP**

1. **Cliquez à droite** sur l'icône COLORx<sup>MC</sup> située sur le bureau.
2. **Cliquez** sur Propriétés.
3. **Cliquez** sur l'onglet Compatibilité.
4. **Décochez** la case Exécuter ce programme en mode compatibilité pour Windows XP si elle est cochée.
5. **Cliquez** sur Appliquer.
6. **Cliquez** sur OK.
7. **Ouvrez** le programme COLORx<sup>MC</sup>; si le numéro de version ne change pas, essayez [les mesures ci-dessous](#).

## **Afficher les fichiers et dossiers cachés dans Windows 7**

1. **Cliquez** sur Démarrer.
2. **Cliquez** sur Ordinateur dans la deuxième colonne.
3. **Cliquez** sur la flèche à côté de l'onglet Organiser dans le coin supérieur gauche.
4. **Cliquez** sur Folder and Search Options pour accéder aux options des dossiers et de recherche.
5. **Cliquez** sur l'onglet Affichage.
6. **Cliquez** sur le cercle à côté de Afficher les fichiers, dossiers et lecteurs cachés.
7. **Cliquez** sur Appliquer.
8. **Cliquez** sur OK.

Continuez à [Vérifier l'emplacement du fichier de mise à jour](#).

[Retour à la table des matières](#)

## Vérifier l'emplacement du fichier de mise à jour (Windows 7)

1. **Fermez** l'application COLORx<sup>MC</sup> sur **tous** les ordinateurs en réseau.
2. **Cliquez** sur le bouton Démarrer dans le coin inférieur gauche.
3. **Entrez ColoRx.ini** dans la case de recherche.
4. **Placez** votre souris sur chaque fichier ColoRx.ini qui s'affiche. Une boîte contextuelle indiquera l'emplacement du fichier sur votre ordinateur.
  - . C:\**Program Data**\Benjamin Moore Co\ColorTech\Common\Configs
  - a. C:\**Program Files**\Benjamin Moore Co \ ColorTech \ Common \ Configs
  - b. C:\**Users**\(nom de l'ordinateur)\App Data\Local\Virtual Store\**Program Data** \Benjamin Moore Co\ColorTech\Common\Configs.
5. Le bon emplacement est : C:\**Program Data**\Benjamin Moore Co\ColorTech\Common\Configs.
6. Si un seul fichier ColoRx.ini a été localisé, allez à l'étape 8.
7. S'il existe plus d'un emplacement, **cliquez à droite** sur chacun des emplacements, puis **cliquez à gauche** sur Propriétés. La version indiquant la date la plus récente est la bonne. Continuez à l'étape 8.
8. **Cliquez à droite**, puis **à gauche** sur Couper.
9. **Cliquez** sur démarrer.
10. **Double-cliquez** sur Ordinateur dans la deuxième colonne.
11. **Double-cliquez** sur le lecteur C:\
12. **Double-cliquez** sur **Program Data**\Benjamin Moore & Co.\ColorTech\Common\Configs
13. **Cliquez à droite** sur un espace vide.
14. **Double-cliquez** sur Coller.
15. **Cliquez** sur ColoRx.ini
16. **Vérifiez** si la bonne version s'y trouve.
17. **Lancez** COLORx<sup>MC</sup> pour vérifier si la version est mise à jour.
18. **Si la version n'est pas à jour,**

Continuez à [Éliminer COLORx.ini de l'espace virtuel de Windows 7](#)

[Retour à la table des matières](#)

## Éliminer COLORx.ini de l'espace virtuel de Windows 7

▲ Remarque : Parfois, l'option Contrôle de compte d'utilisateur installe un ancien fichier ColoRx.ini dans l'espace virtuel. Lors du lancement de COLORx<sup>MC</sup>, c'est d'abord dans cet espace que l'application cherchera la version. Si c'est le cas, vous devez éliminer ce fichier afin que COLORx<sup>MC</sup> puisse trouver la bonne version.

1. **Double-cliquez** sur le lecteur C:\
2. **Double-cliquez** sur le dossier Utilisateurs.
3. **Double-cliquez** sur le dossier du nom du compte de l'administrateur que vous utilisez (différent d'un ordinateur à un autre).
4. **Double-cliquez** sur le dossier App Data.
5. **Double-cliquez** sur le dossier Local.
6. **Double-cliquez** sur le dossier Virtual Store.
7. **Double-cliquez** sur le dossier Program Files.
8. **Si le dossier Program Files n'existe pas, ARRÊTEZ!**
9. **Double-cliquez** sur le dossier Benjamin Moore & Co.
10. **Double-cliquez** sur le dossier Color Tech.
11. **Double-cliquez** sur Common si le dossier existe.
12. **Repérer** le dossier Configs.
13. **Repérez** ColoRx.ini dans le dossier Configs.
14. Si ColoRx.ini **s'y trouve**, **allez à l'étape 15**; si ColoRx.ini **ne s'y trouve pas**, allez à [La version ne change pas après la mise à jour](#).
15. **Supprimez** ColoRx.ini.
16. **Cliquez** sur le X dans le coin supérieur droit pour fermer la fenêtre.
17. **Relancez** l'application COLORx<sup>MC</sup>.
18. **Vérifiez** le numéro de version dans Aide ou À propos.

**Si aucune des étapes ci-dessus ne corrige le problème,  
Appelez le Service de technologie de la couleur au 1-800-809-9213.**

[Retour à la table des matières](#)

## **Table des matières – Solutions aux questions fréquemment posées sur le matériel**

- Choisir le sujet.
- Cliquer sur le lien pour atteindre le sujet désiré

Cliquer sur [Retour à la table des matières](#) pour revenir à la table des matières.

[Mauvais endroit? Haut de page](#)

\*\*\*\*\*

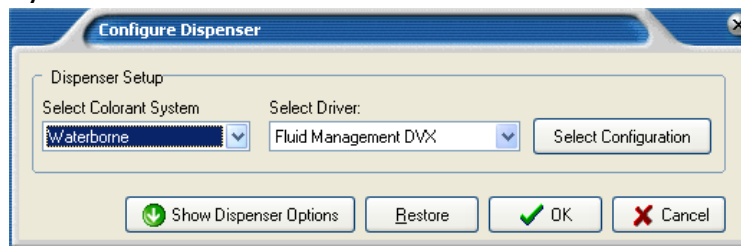
<b>Table des matières – Solutions aux questions fréquemment posées sur le matériel .....</b>	<b>31</b>
<b>Améliorer le rendement de votre ordinateur .....</b>	<b>34</b>
<b>Configurer le spectrophotomètre MatchRite CF57 à l'aide d'un câble USB dans COLORx<sup>MC</sup> .....</b>	<b>37</b>
<b>Configurer le spectrophotomètre MatchRite iVue dans COLORx<sup>MC</sup> .....</b>	<b>38</b>
<b>Installer le spectrophotomètre MatchRite CF57 à l'aide d'un câble série .....</b>	<b>38</b>
<b>Configurer une imprimante Dymo (320, 330, 400, 450) sous Windows 7 .....</b>	<b>39</b>
<b>Configurer une imprimante Dymo (320, 330, 400, 450) sous Windows XP .....</b>	<b>40</b>
Non guidé pour code-barre (bouton teinte est actif) sur l'écran de teinte de COLORx <sup>®</sup> .....	41
Aucun code-barre n'est généré lors de la numérisation sur l'écran de teinte COLORx <sup>®</sup> .....	41
Message de code-barre invalide lors de la numérisation d'un contenant sur l'écran de teinte de COLORx <sup>®</sup> .....	41
<b>Entretien quotidien du doseur Corob .....</b>	<b>41</b>
<b>Installer un pilote USB pour MatchRite CF57 sous Windows XP .....</b>	<b>44</b>
<b>Installer un pilote pour MatchRite iVue sous Windows 7 .....</b>	<b>46</b>
<b>Installer un pilote pour MatchRite iVue sous Windows XP .....</b>	<b>46</b>
<b>Le numériseur du doseur Corob ne lit pas le code à barres dans CorobDRIVER .....</b>	<b>47</b>
Vous n'êtes pas invité à numériser un code à barres dans CorobDRIVER .....	47
Aucun code à barres n'est créé lorsque vous numérisez un contenant sur l'écran de coloration de CorobDRIVER .....	48
Un message de code à barres erroné s'affiche lorsque vous numérisez un contenant sur l'écran de coloration de CorobDRIVER .....	48
<b>Le numériseur Symbol du doseur FM ne lit pas le code à barres dans COLORx<sup>MC</sup> .....</b>	<b>48</b>
Vous n'êtes pas invité à entrer un code à barres sur l'écran de coloration de COLORx <sup>MC</sup> (le bouton de coloration est activé) .....	48

Aucun code à barres n'est créé lorsque vous numérisez un contenant sur l'écran de coloration de COLORx <sup>MC</sup> .....	49
Un message de code à barres erroné s'affiche lorsque vous numérisez un contenant sur l'écran de coloration de COLORx <sup>MC</sup> .....	49
<b>Nettoyer le MatchRite CounterTop 700 (CF57/CF57U).....</b>	<b>49</b>
<b>Nettoyer le spectrophotomètre MatchRite iVue .....</b>	<b>50</b>
<b>Entretien du doseur FM.....</b>	<b>52</b>
<b>Procédures de purge des récipients du doseur Fluid Management .....</b>	<b>52</b>
<b>Procédures de rinçage des contenants de gestion des fluides.....</b>	<b>54</b>
<b>Programmes d'entretien des doseurs .....</b>	<b>55</b>
Fluid Management .....	55
Compact Power .....	56
Corob.....	56
Hero.....	57
Ultrablend – service assuré par Compact Power .....	57
Vérifier les niveaux de colorants dans le doseur Corob et versez les colorants dans les récipients.....	58
Vérifier les niveaux de colorants dans le doseur et versez les colorants dans les récipients.....	59

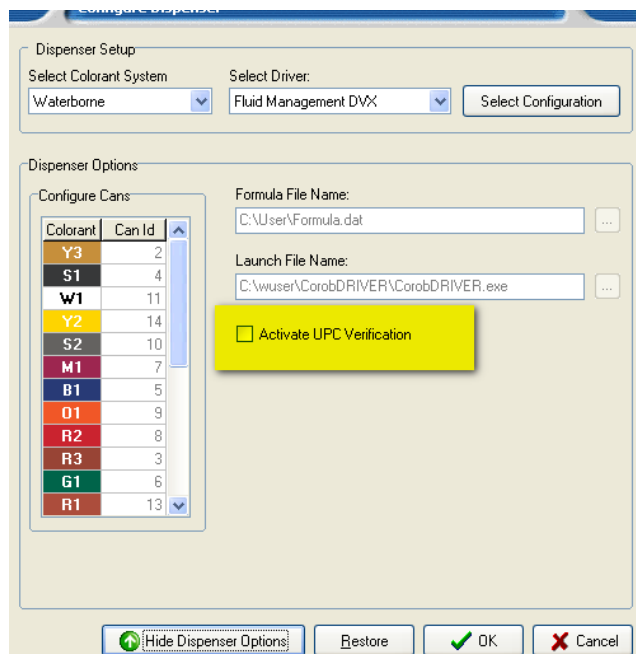


## Activer la fonction de code à barres dans COLORx<sup>MC</sup> (doseurs Gennex FM seulement)

1. Ouvrez l'application ColoRx.
2. Allez au menu Entretien/Distributeur/Configuration.
3. Assurez-vous que le système de colorant est réglé à :
4. Système de colorant à base d'eau – Driver Fluid Management DVX



- 5.
6. Système de colorant architectural – Pilote non installé
7. Cliquez sur le bouton Show Dispenser options.
8. Cochez la case Activate UPC Verification.



- 9.
10. Cliquez sur OK.
11. **Pour tout problème, appelez le Service de technologie de la couleur au 1 800-809-9213.**

[Retour à la table des matières du matériel](#)

## **Améliorer le rendement de votre ordinateur**

Si vous avez un ordinateur depuis plusieurs mois, il est vraisemblablement couvert de poussière, de saleté ou pire encore. Il est donc temps de procéder à un bon nettoyage – il s’agit ici du nettoyage de votre appareil, pas de votre système d’exploitation ou de vos fichiers de données.

L’utilisation intensive d’un ordinateur entraîne bien des problèmes matériels. La poussière, la saleté, les cheveux et d’autres débris peuvent s’accumuler dans les ventilateurs et les drains thermiques; les pièces peuvent se desserrer et se déloger; et la pâte thermique, se décomposer et donc perdre son efficacité.

Après un bon nettoyage et un entretien de base – et peut-être quelques efforts – votre ordinateur fonctionnera comme neuf. Vous verrez, il n’y a rien de plus facile : il s’agit de ne pas avoir peur de mettre la main à la pâte. Vous seriez surpris de la quantité de saleté qui s’accumule dans un ordinateur dont l’entretien n’a pas été assuré régulièrement.

### **Outils requis**

La première chose à faire consiste à réunir tous vos outils.

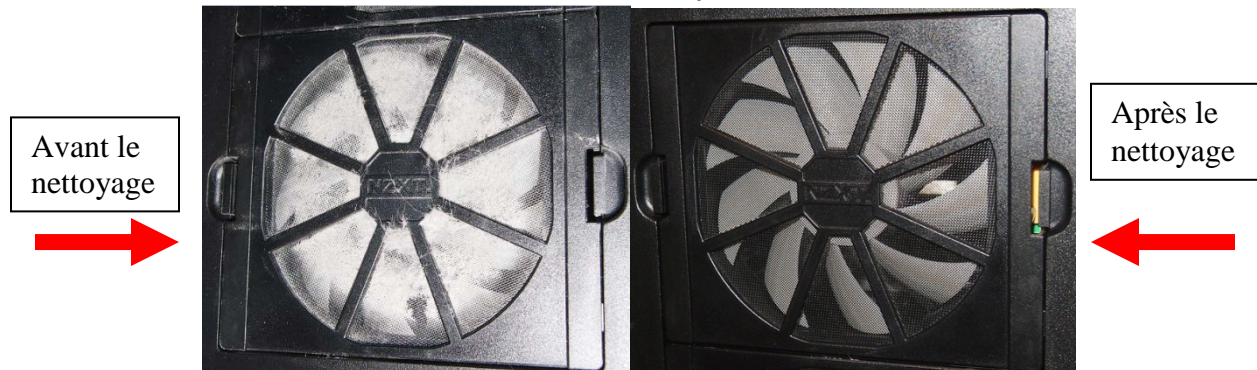
Conservez à portée de la main un aérosol de gaz dépoussiérant, un petit pinceau (d’une largeur approximative de 2,5 cm) et un petit aspirateur. Il peut être également pratique d’avoir un rouleau d’essuie-tout et une petite quantité de nettoyant tout usage en aérosol (comme du Fantastik ou Simple Green), de même qu’un chiffon en microfibres, un tube de pâte thermique de bonne qualité et un peu d’alcool isopropylique.

L’aérosol de gaz dépoussiérant et le pinceau servent à déloger les cheveux, la poussière et les autres débris sur les surfaces de l’ordinateur – surtout dans les drains thermiques et les cartes de circuits imprimés qui comptent un nombre infini de minuscules coins et recoins. L’aspirateur sert à absorber les divers résidus, et l’essuie-tout et le chiffon en microfibres sont utiles pour essuyer les surfaces dures sans contact électrique. La pâte thermique et l’alcool isopropylique devront être utilisés si vous devez remplacer les drains thermiques.

**[Retour à la table des matières du matériel](#)**

### Que faire...

si vos filtres à poussières ressemblent à ça.



Voilà à quoi devrait ressembler un filtre à poussière propre et fonctionnel.

Voici quelques photos « avant » et « après » d'un filtre dont la poussière recouvrait tous les ventilateurs d'entrée d'air et dont la porte dissimulait le lecteur optique et les ventilateurs avant. Même une petite quantité de résidus peut boucher l'entrée d'air de votre ordinateur, entraînant ainsi une augmentation de la température de l'appareil et favorisant l'instabilité de l'appareil et la réduction de la durée de vie des pièces. En cas d'obstruction des ventilateurs d'admission, la pression de l'air de l'appareil peut devenir négative, ce qui favorise l'aspiration d'air par les ventilateurs d'extraction dans toutes les ouvertures encore libres du boîtier.

### Brosser l'appareil et aspirer doucement la poussière

Avant d'ouvrir le système, il est recommandé d'aspirer la poussière et les débris des filtres des ventilateurs et autres orifices d'aération. Ensuite, vous devez rapidement essuyer les surfaces externes avec du papier essuie-tout légèrement humidifié de nettoyant en aérosol. Ne vaporisez pas le nettoyant directement sur les surfaces. Le liquide pourrait s'accumuler et provoquer un court-circuit.

Il est maintenant temps d'ouvrir votre ordinateur et d'inspecter toutes ses pièces. Les filtres à poussière d'un boîtier incrusté de saleté ont réussi à empêcher les débris plus volumineux d'entrer, mais beaucoup de poussière s'est tout de même accumulée dans les drains thermiques et sur toutes les surfaces planes. Pour nettoyer l'intérieur de l'appareil, commencez par aspirer tous les débris détachés et éliminer le plus de poussière possible des surfaces planes. Faites attention à ce qui suit : lorsque vous passez l'aspirateur à l'intérieur d'un système, n'utilisez pas un appareil trop encombrant ou puissant et surtout ne faites pas glisser

le tuyau ou le suceur sur la surface des cartes de circuits imprimés. La pire chose à faire serait de déloger un condensateur ou une résistance montée en surface et de l'aspirer. Servez-vous de l'aspirateur avec parcimonie et concentrez-vous sur l'absorption des débris les plus volumineux à l'intérieur notamment du boîtier, des ventilateurs et des drains thermiques.

(Avant [gauche] et après [droite] le nettoyage)



Lorsque vos grilles d'aération sont obstruées, la pression d'air négative que génèrent les ventilateurs d'extraction à l'intérieur du boîtier fera entrer l'air par tous les trous du boîtier, lesquels se boucheront tôt ou tard.

### **Effectuer un nettoyage régulier – ça rapporte**

Il peut être désagréable d'éliminer les débris et la saleté à l'intérieur d'un appareil, du moins la première fois, mais en effectuant un nettoyage régulier, vous maximiserez sa capacité de refroidissement et sa stabilité. Il n'existe pratiquement aucun désavantage à nettoyer votre appareil, outre le temps requis pour le faire. Et plus longtemps vous attendez avant de le faire, plus importants seront les efforts consentis. Alors, n'attendez pas et passez à l'action – votre ordinateur le mérite bien!

[Retour à la table des matières du matériel](#)

## **Configurer le spectrophotomètre MatchRite CF57 à l'aide d'un câble USB dans COLORx<sup>MC</sup>**

Pour installer l'appareil CF57 à l'aide d'un câble série, cliquez [ici](#)

**Si votre client a déjà un spectrophotomètre MatchRite CF57U et qu'il l'utilise avec le logiciel Color Designer de MatchRite, suivez les étapes suivantes pour procéder à la configuration dans COLORx<sup>MC</sup>.**

Examinez l'arrière du spectrophotomètre pour déterminer le type de câble utilisé (USB). Vérifiez que le numéro de modèle est bien CF57U

▲ **(assurez-vous que le numéro n'est pas CFS57U).**

Si vous êtes incertain, ouvrez le port d'où la lumière est émise : l'intérieur du spectrophotomètre de Benjamin Moore (CF57U) est noir, alors que l'intérieur du modèle MatchRite **CFS57U** est blanc.  
**COLORx<sup>MC</sup> est INCOMPATIBLE avec le modèle CFS57U.**

1. **Fermez** tous les programmes actuellement ouverts.
2. **Ouvrez** le logiciel COLORx<sup>MC</sup>.
3. **Cliquez** sur Entretien/Spectrophotomètre/Configurer.
4. **Cochez** la case « Installé ».
5. **Cherchez** le Port de connexion, **cliquez** sur la flèche descendante.  
**Remarque :** Certains ordinateurs peuvent avoir plusieurs ports série.
6. **Recherchez** le port COM MatchRite USB.
7. **Cherchez** le pilote et choisissez MatchRite CF57 dans le menu déroulant.
8. **Cliquez** sur OK.
9. Si vous n'arrivez pas à établir la connexion, contactez le soutien technique au 1 800 809 9213.

[\*\*Retour à la table des matières du matériel\*\*](#)

## **Configurer le spectrophotomètre MatchRite iVue dans COLORx<sup>MC</sup>**

- ▲ 1. **Assurez-vous que le spectrophotomètre iVue est branché et que la lumière clignote.**
2. **Cliquez** sur Entretien/Spectrophotomètre/Configurer dans COLORx<sup>MC</sup>.
  3. **Cochez** la case « Installé ».
  4. **Laissez** le champ port COM en blanc.
  5. **Choisissez** le pilote MatchRite iVue dans le menu déroulant.
  6. **Cliquez** sur OK pour établir la connexion. Le cercle devrait clignoter.
  7. **Procédez à l'étalonnage** du spectrophotomètre comme d'habitude.

L'appareil iVue devrait être étalonné tous les sept jours. Toutefois des mécanismes internes vérifient chaque jour que l'étalonnage est conforme aux spécifications et ils émettent un message d'avertissement en cas de besoin d'un étalonnage.

## **Installer le spectrophotomètre MatchRite CF57 à l'aide d'un câble série**

Pour installer l'appareil CF57 avec un câble USB sous Windows 7, [cliquez ici](#); sous Windows XP, [cliquez ici](#)

1. **Vérifiez** que le spectrophotomètre MatchRite est débranché, ou éteint s'il est branché.
2. **Installez** le logiciel COLORx<sup>MC</sup> et redémarrez l'ordinateur lorsque vous serez invité à le faire.
3.  **Branchez** et (ou) allumez le spectrophotomètre dans un port série à l'aide d'un câble mâle/femelle RS232.
4. **Lancez** le programme COLORx<sup>MC</sup>.
5. **Cliquez** sur Entretien/Spectrophotomètre/Configurer.
6. **Cochez** la case « Installé ».
7. **Cliquez** sur la flèche descendante du menu déroulant pour choisir le port de connexion (il s'agit de Com 1 ou Com 2 sur la plupart des ordinateurs).
8. **Choisissez** le pilote MatchRite CF57 dans la liste déroulante.
9. **Cliquez** sur OK.
10. Un message temporaire affichera que la connexion est en cours.
11. **Cliquez** sur Entretien/Spectrophotomètre/Configurer.
12. **Retirez** le bouchon noir du carreau d'étalonnage.
13. **Placez** le carreau d'étalonnage dans le port lorsque vous serez invité à le faire.
14. **Cliquez** sur OK pour procéder à l'étalonnage de l'appareil.
15. **Replacez** le bouchon noir sur le carreau lorsque l'étalonnage est terminé.

## **Configurer une imprimante Dymo (320, 330, 400, 450) sous Windows 7**

Pour configurer une imprimante Dymo sous Windows XP, [cliquez ici](#)  
Vous serez nombreux à devoir configurer une imprimante Dymo pour qu'elle fonctionne avec un appareil MatchRite, notamment dans les quincailleries Ace. Voici ce qu'il faut faire pour configurer une imprimante Dymo de façon à ce qu'elle soit compatible avec le logiciel COLORx<sup>MC</sup> de Benjamin Moore. Cette configuration fonctionne mieux sur Windows 2000 et XP. Vous devez préalablement avoir installé le pilote du CD ou vous l'aurez téléchargé du site Web de Dymo.

- a. **Fermer** tous les logiciels sur votre ordinateur.
- b. **Cliquez** sur Démarrer, puis entrez Imprimantes et télécopieurs dans la case de recherche.
- c. **Repérez** l'icône Dymo.
- d. **Cliquez avec le bouton de droite** sur l'icône et choisissez Propriétés d'impression.
- e. Sous l'onglet Général, **cliquez** sur le bouton Préférences.
- f. Ensuite, **cliquez** sur le bouton Avancé.
- g. **Changez** le format de papier en fonction de la taille de vos étiquettes : 2.12 x 2.75 (Disquette US watermark) équivaut à 30324, 2.35 x 4 (Thermal) équivaut à 30323, 2.25 x 3.13 (Rounded DT-318) équivaut à 30324.
- h. **Cliquez** sur OK.
- i. **Cliquez** sur Appliquer.
- j. **Cliquez** sur OK.
- k. **Pour les modèles Dymo 400 et 450, allez directement aux étapes 19 à 25.**
- l. **Sélectionnez** l'onglet **Avancé** en haut de la page.
- m. **Cliquez** sur **Paramètres d'impression par défaut** (en bas à gauche).
- n. **Cliquez** sur **Avancé** (en bas à droite).
- o. **Changez** le format de papier en fonction de la taille de vos étiquettes : 2.12 x 2.75 (Diskette US Watermark) équivaut à 30324, 2.35 x 4 (Thermal) équivaut à 30323, 2.25 x 3.13 (Rounded DT-318) équivaut à 30324.
- p. **Cliquez** sur OK.
- q. **Cliquez** sur Appliquer.
- r. **Cliquez** sur OK.
- s. **Fermez** la fenêtre.
- t. **Ouvrez** le logiciel COLORx<sup>MC</sup> de Benjamin Moore.
- u. **Sélectionnez** Fichier/Options d'étiquette (File\Label Options)
- v. Sous le menu Type d'imprimante, cliquez sur le menu déroulant et choisissez Imprimante thermique (Thermal) pour les étiquettes 2.35 x 4, Diskette US Watermark pour les étiquettes 2.12 x 2.75 et Rounded pour les étiquettes arrondies DT-318.
- w. **Notez** que pour ces types d'imprimantes, seules les cases du nom de compagnie (Company Name) et de formule de couleur (Color Prescription) doivent être cochées en choisissant les éléments à imprimer sous l'onglet Select Items to Print.
- x. **Cliquez** sur OK et faites un essai d'impression de la formule



## **Configurer une imprimante Dymo (320, 330, 400, 450) sous Windows XP**

### **Pour configurer une imprimante Dymo sous Windows 7,**

Vous serez nombreux à devoir configurer une imprimante Dymo pour qu'elle fonctionne avec un appareil MatchRite, notamment dans les quincailleries Ace. Voici ce qu'il faut faire pour configurer une imprimante Dymo de façon à ce qu'elle soit compatible avec le logiciel COLORx<sup>MC</sup> de Benjamin Moore. Cette configuration fonctionne mieux sur Windows 2000 et XP. Vous devez préalablement avoir installé le pilote du CD ou vous l'aurez téléchargé du site Web de Dymo.

1. **Fermer tous les logiciels sur votre ordinateur.**
2. **Cliquez** sur Démarrer, puis allez à Démarrer/Paramètres/Imprimantes (peut différer sur votre ordinateur).
3. **Repérez** l'icône Dymo.
4. **Cliquez avec le bouton de droite** sur l'icône et choisissez Propriétés.
5. Sous l'onglet Général, **cliquez** sur le bouton Préférences d'impression.
6. Ensuite, **cliquez** sur le bouton Avancé.
7. **Changez** le format de papier en fonction de la taille de vos étiquettes : 2.12 x 2.75 (Disquette US watermark) équivaut à 30324, 2.35 x 4 (Thermal) équivaut à 30323, 2.25 x 3.13 (Rounded DT-318) équivaut à 30324.
8. **Cliquez** sur OK.
9. **Cliquez** sur Appliquer.
10. **Cliquez** sur OK.
11. **Pour les modèles Dymo 400 et 450, allez directement aux étapes 19 à 25.**
12. **Cliquez** sur l'onglet Avancé.
13. **Cliquez** sur Paramètres d'impression par défaut.
14. **Cliquez** sur Avancé.
15. **Changez** le format de papier en fonction de la taille de vos étiquettes : 2.12 x 2.75 (Disquette US watermark) équivaut à 30324, 2.35 x 4 (Thermal) équivaut à 30323, 2.25 x 3.13 (Rounded DT-318) équivaut à 30324.
16. **Cliquez** sur OK.
17. **Cliquez** sur Appliquer.
18. **Cliquez** sur OK.
19. **Fermez** la fenêtre.
20. **Ouvrez** le logiciel COLORx<sup>MC</sup> de Benjamin Moore.
21. **Cliquez** sur Fichier\Options d'étiquette (File\Label Options).
22. Sous le menu Type d'imprimante, cliquez sur le menu déroulant et choisissez Imprimante thermique (Thermal) pour les étiquettes 2.35 x 4, Diskette US Watermark pour les étiquettes 2.12 x 2.75 et Rounded pour les étiquettes arrondies DT-318.
23. **Notez** que pour ces types d'imprimantes, seules les cases du nom de compagnie (Company Name) et de formule de couleur (Color Prescription) doivent être cochées en choisissant les éléments à imprimer sous l'onglet Select Items to Print.
24. **Cliquez** sur OK et faites un essai d'impression de la formule.



## Distributeur de gestion des fonctions - Le scanneur de symbole ne numérise pas le code- barre dans COLORx®

**Non guidé pour code-barre (bouton teinte est actif) sur l'écran de teinte de COLORx®.**

1. Veiller à ce que la fonction code-barre soit activée dans COLORx® (lecteur DCI seulement).
2. Ouvrir COLORx®.
3. Maintenance\Distribution\Configuration
4. Le système de colorant devrait être « à base d'eau », le lecteur devrait être à gestion des fluides DVX.
5. Cliquer sur afficher les Options de distribution.
6. Cliquer sur la boîte à côté de « Activer la vérification CUP ».
7. Cliquer sur OK.

**Aucun code-barre n'est généré lors de la numérisation sur l'écran de teinte COLORx®.**

1. Veiller à ce le scanneur soit branché et qu'une lumière rouge s'allume.
2. Ouvrir un document bloc-note.
3. Numériser un code-barre sur le contenant de peinture.
4. Les chiffres du code-barre du contenant doivent correspondre aux chiffres du document.

**Message de code-barre invalide lors de la numérisation d'un contenant sur l'écran de teinte de COLORx®.**

1. Veiller à utiliser la bonne taille de contenant.
2. Comparer le code-barre inscrit après la numérisation à celui au dos du contenant.
3. Essayer d'inscrire le code-barre dans la zone prévue à cet effet.

Si les codes ne se génèrent pas ou que plusieurs bips se font entendre lors de la numérisation, communiquer avec Benjamin Moore ou la gestion des fluides pour obtenir un document de technologie « FM 0007 » pour programmer le scanneur.

**Si ça ne fonctionne pas, remplacer le scanneur.**

[Retour à la table des matières du matériel](#)

# Entretien quotidien du doseur Corob

## Nettoyer et humidifier les buses

L'appareil COROB<sup>MC</sup> D300 est muni d'un système d'humidification qui permet de conserver les buses humides et propres. Ce système comprend un réservoir d'eau, des tuyaux et un bouchon. Par le biais d'un tuyau, de l'air humide est envoyé dans la partie supérieure du réservoir jusqu'à la buse. Le réservoir se trouve sur le devant l'appareil. Les niveaux minimum et maximum sont indiqués sur le côté de la bouteille.

Posé en dessous des buses, le bouchon empêche les colorants de sécher à l'intérieur de celles-ci. Ce bouchon se compose d'une structure et d'un bouchon en plastique, lequel est muni d'une garniture en mousse plastique.

Ouvrez la buse. Vous pouvez retirer le bouchon en le tirant vers le bas. Assurez-vous de **vérifier chaque jour** ce qui suit :

- la garniture en mousse plastique doit être humide
- le bouchon et la mousse plastique doivent être propres. Lorsque l'éponge est propre, humidifiez-la en versant de l'eau jusqu'en haut de l'éponge (sans toutefois la recouvrir).

Une fois que la buse est ouverte, examinez l'intérieur. Éliminez les résidus de colorant secs ou humides au moyen d'un trombone pas plus long que 2,5 cm (1 po). (Remarque : Évitez d'enfoncer trop loin dans la buse tout objet pointu pour ne pas perforer le tuyau du colorant et le gicleur. Vous éviterez ainsi des fuites de colorant et des frais d'entretien.)

## Purger les buses

Lorsque l'appareil COROB<sup>MC</sup> D300 n'est pas en fonction, les colorants peuvent sécher à l'extrémité des buses. Le *programme de purge* distribue une petite quantité de chacun des colorants afin d'éliminer les résidus humides ou secs de colorant dans la buse. Au cours de la purge, la buse est de nouveau remplie de colorant à teinter.

*REMARQUE : Placez un récipient à déchets juste en dessous des buses avant de les purger! Vous éviterez ainsi les projections de colorant.*

- ▲ *ATTENTION : Effectuez une purge du COROB<sup>MC</sup> D300 tous les matins, particulièrement si vous n'avez pas utilisé l'appareil pendant quelques jours.*

[Retour à la table des matières du matériel](#)

## **Faire l'étalonnage du spectrophotomètre CF57 dans** **COLORx<sup>MC</sup>**

1. Assurez-vous que le spectrophotomètre est branché et activé.
2. Le commutateur se trouve à l'arrière de l'appareil.
3. Le voyant rouge indique que l'appareil est en marche.
4. Dans l'application ColoRx de Benjamin Moore, cliquez sur Entretien/Spectrophotomètre/Calibrer.
5. Le logiciel vous demandera de placer le carreau d'étalonnage blanc dans le port. (Si le message « le spectrophotomètre n'est pas branché » s'affiche, [cliquez ici pour procéder à l'étalonnage de votre spectrophotomètre.](#))
6. Retirez le bouchon noir du carreau d'étalonnage et placez le carreau blanc dans le port.
7. Cliquez sur OK.
8. Retirez le carreau du port.
9. Assurez-vous que rien ne se trouve près du port.
10. Cliquez sur OK. Quatre voyants clignoteront.
11. Cliquez sur OK lorsque le message Étalonnage réussi (Calibration Succeeded) s'affiche.
12. Remplacez le bouchon noir sur le carreau.
13. Vous êtes maintenant prêt à effectuer un appariement de couleur.

## **Faire l'étalonnage du spectrophotomètre iVue dans** **COLORx<sup>MC</sup>**

1. Dans l'application ColoRx de Benjamin Moore, cliquez sur Entretien/Spectrophotomètre/Calibrer.
2. Le logiciel vous demandera de placer le carreau d'étalonnage dans le port.
3. Le carreau se trouve sur le plateau en bas du spectrophotomètre. Faites glisser le carreau le plus en avant possible jusqu'à ce que le cercle clignotant soit aligné sur le carreau.
4. Le logiciel vous demandera de placer le carreau d'étalonnage blanc dans le port. (Si le message « le spectrophotomètre n'est pas branché » s'affiche, [cliquez ici pour procéder à l'étalonnage de votre spectrophotomètre.](#))
5. Cliquez sur OK.
6. Cliquez sur OK lorsque le message Étalonnage réussi (Calibration Succeeded) s'affiche.
7. Remettez le carreau d'étalonnage à sa place sur le plateau.
8. Vous êtes maintenant prêt à effectuer un appariement de couleur.

[Retour à la table des matières du matériel](#)

## **Installer un pilote USB pour MatchRite CF57 sous Windows XP**

Pour le CF57 avec un câble série, cliquez [ici](#).

Pour le CF57 avec un câble USB sous Windows 7, cliquez [ici](#).

1. Vérifiez que le spectrophotomètre MatchRite est débranché, ou éteint s'il est branché.
2. **Installez** le logiciel COLORx<sup>MC</sup> (inclus) et redémarrez l'ordinateur lorsque vous serez invité à le faire.
3.  **Branchez** et (ou) **allumez** le spectrophotomètre MatchRite.
4. Si vous avez essayé de procéder à l'installation et qu'elle a échoué, **cliquez** sur Démarrer. **Cliquez à droite** sur Ordinateur, puis cliquez sur Gérer/choisissez Gestionnaire des périphériques.
5. Vous devriez voir une erreur jaune indiquant « Dispositif inconnu ».
6. **Cliquez à droite** sur l'erreur et choisissez Mettre à jour le pilote.
7. **Cliquez** sur Installer à partir d'une liste ou d'un emplacement spécifique (Avancé), puis **cliquez** sur Suivant.
8. **Cliquez** sur Parcourir et **choisissez** le chemin C:\Program Files\Benjamin Moore & Co\ColorTech\Common\Drivers\Spectros.
9. **Cliquez une fois** sur CF57\_USB pour un ordinateur 32 bits ou sur CF57\_USB 64 bit pour un ordinateur 64 bits.
10. **Cliquez** sur OK, puis sur Suivant.
11. Un message s'affichera indiquant que Microsoft n'a pas approuvé la « signature numérique » du pilote.
12. **Cliquez** sur Poursuivre l'installation (Continue anyway).
13. **Cliquez** sur Terminer.
14. **Répétez** les étapes 5 à 8 pour installer le port série USB.
15. **Lancez** le programme COLORx<sup>MC</sup>.
16. **Cliquez** sur Entretien/Spectrophotomètre/Configurer.
17. **Choisissez** le port COM dans la liste intitulé MatchRite CF57 USB.
18. **Sélectionnez** MatchRite CF57 dans la liste déroulante de pilotes.
19. **Cliquez** sur OK.
20. Un message apparaîtra affichant que la connexion est en cours, puis il disparaîtra.
21. **Cliquez** sur Entretien\Spectrophotomètre\Configurer.
22. **Retirez le bouchon noir** du carreau d'étalonnage.
23. **Placez** le carreau d'étalonnage dans le port lorsque vous serez invité à le faire.
24. Cliquez sur **OK** pour procéder à l'étalonnage.
25. Lorsque le message Étalonnage terminé (Calibration complete) s'affichera, **cliquez** sur OK.
26. Cliquez sur **OK**.
27. **Replacez** le bouchon noir sur le carreau.

[\*\*Retour à la table des matières du matériel\*\*](#)

## **Installer un pilote pour l'appareil MatchRite CF57 à l'aide d'un câble USB sous Windows 7**

Si vous utilisez un câble en série, cliquez [ici](#). Pour installer un pilote pour le CF57 à l'aide d'un câble USB sous Windows XP, cliquez [ici](#).

1. Vérifiez que le spectrophotomètre est branché et éteint ou débranché.
2. **Installez** le logiciel COLORx<sup>MC</sup> (inclus) et redémarrez l'ordinateur lorsque vous serez invité à le faire.
3.  **Branchez** et (ou) **allumez** le spectrophotomètre MatchRite. Si vous avez essayé de procéder à l'installation et qu'elle a échoué, **cliquez** sur Démarrer. **Cliquez à droite** sur Ordinateur, puis cliquez sur Gérer/choisissez Gestionnaire des périphériques.
4. Vous devriez voir une erreur jaune indiquant « Dispositif inconnu ».
5. **Cliquez à droite** sur l'erreur et choisissez Mettre à jour le pilote.
6. **Cliquez** sur Rechercher un pilote sur mon ordinateur.
7. **Cliquez** sur Parcourir. Recherchez l'emplacement suivant sur votre ordinateur : C:\Program Files\Benjamin Moore & Co\ColorTech\Common\Drivers\Spectros.
8. **Cliquez une fois** sur CF57\_USB pour un ordinateur 32 bits ou sur CF57\_USB 64 bit pour un ordinateur 64 bits.
9. **Cliquez** sur OK, puis **Cliquez** sur Suivant.
10. Un message s'affichera indiquant que Microsoft n'a pas approuvé la « signature numérique » du pilote.
11. **Cliquez** sur Poursuivre l'installation (Continue anyway).
12. **Cliquez** sur Terminer.
13. **Répétez** les étapes 5 à 8 pour installer le port série USB.
14. **Lancez** le programme COLORx<sup>MC</sup>.
15. **Cliquez** sur Entretien/Spectrophotomètre/Configurer.
16. **Choisissez** le port COM dans la liste intitulé MatchRite CF57 USB.
17. **Sélectionnez** MatchRite CF57 dans la liste déroulante de pilotes.
18. **Cliquez** sur OK.
19. Un message apparaîtra affichant que la connexion est en cours, puis il disparaîtra.
20. **Cliquez** sur Entretien\Spectrophotomètre\Configurer.
21. **Retirez le bouchon noir** du carreau d'étalonnage.
22. **Placez** le carreau d'étalonnage dans le port lorsque vous serez invité à le faire.
23. Cliquez sur **OK** pour procéder à l'étalonnage.
24. Lorsque le message Étalonnage terminé (Calibration complete) s'affichera, **cliquez** sur OK.
25. **Replacez** le bouchon noir sur le carreau.

[\*\*Retour à la table des matières du matériel\*\*](#)

## Installer un pilote pour MatchRite iVue sous Windows 7

Pour installer un pilote pour MatchRite iVue sous Windows XP, [cliquez ici](#).

Cette section vous aidera à installer un pilote pour l'appareil MatchRite iVue sur un ordinateur fonctionnant sous Windows 7 et sur lequel est installée la version 6.26.xxxx de COLORx<sup>MC</sup>. Il s'agit d'une installation sur un ordinateur local à partir d'une connexion USB.

1. **Assurez-vous que l'appareil iVue est branché et que le voyant clignote.**
2. **En cas d'affichage de l'Assistant Nouveau matériel détecté, passez à l'étape 8.**
3. **Cliquez** sur l'icône Démarrer et cliquez à droite sur Ordinateur dans la liste de démarrage.
4. **Cliquez** sur Gérer.
5. **Cliquez** sur Gestionnaire des périphériques.
6. Dans le Gestionnaire des périphériques, **recherchez** un cercle jaune avec un point d'interrogation comportant les mots « dispositif inconnu » ou « MatchRite iVue » (ou VS205).
7. **Cliquez à droite** sur l'erreur, puis choisissez Mettre à jour le pilote. Vous ouvrirez ainsi l'Assistant Ajout de nouveau matériel.
8. **Choisissez** Rechercher un pilote sur mon ordinateur.
9. **Cliquez** sur Parcourir et choisissez le chemin : C:\Program Files\Benjamin Moore & Co \ColorTech \Common \Drivers\Spectros\ iVue USB (choisissez iVueUSB-64 s'il s'agit d'un ordinateur 64 bits).
10. **Cliquez** sur OK et sur Suivant. Cliquez sur Terminer lorsque l'installation est terminée.
11. **Ouvrez** COLORx<sup>MC</sup>. **Allez à** Entretien\Spectrophotomètre\Configurer. Choisissez le pilote (iVue). Il n'est pas nécessaire de cocher un port.
12. **Effectuez l'étalonnage** de la façon habituelle.

[Retour à la table des matières du matériel](#)

## Installer un pilote pour MatchRite iVue sous Windows XP

Pour installer un pilote pour MatchRite iVue sous Windows 7, [cliquez ici](#).

Cette section vous aidera à installer un pilote pour l'appareil MatchRite iVue sur un ordinateur fonctionnant sous Windows XP. Il s'agit d'une installation locale sur un ordinateur à partir d'une connexion USB.

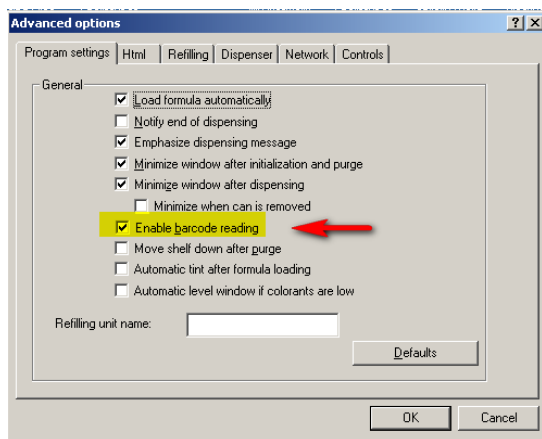
1. **Assurez-vous que l'appareil iVue est branché et que le voyant clignote.**
2. **En cas d'affichage de l'Assistant Nouveau matériel détecté, passez à l'étape 8.**
3. **Cliquez** sur l'icône Démarrer et cliquez à droite sur Ordinateur dans la liste de démarrage.
4. **Cliquez** sur Gérer.
5. **Cliquez** sur Gestionnaire des périphériques.
6. Dans le Gestionnaire des périphériques, **recherchez** un cercle jaune avec un point d'interrogation comportant les mots « dispositif inconnu » ou « MatchRite iVue » (ou VS205).
7. **Cliquez à droite** sur l'erreur, puis choisissez Mettre à jour le pilote. Vous ouvrirez ainsi l'Assistant Ajout de nouveau matériel.
8. **Choisissez** Plus tard (Not at this time) dans l'Assistant Ajout de nouveau matériel, puis cliquez sur Suivant.
9. **Choisissez** Choisir un emplacement pour le pilote – Avancé, puis cliquez sur Suivant.
10. **Décochez** l'option CD. Cliquez sur Parcourir et choisissez le chemin : C:\Program Files\Benjamin Moore & Co\ColorTech\Common\Drivers\Spectros\ iVue USB.
11. **Cliquez** sur OK et sur Suivant. **Cliquez** sur Terminer lorsque l'installation est terminée.
12. **Ouvrez** COLORx<sup>MC</sup>. **Allez à** Entretien\Spectrophotomètre\Configurer. Choisissez le pilote (iVue). Il n'est pas nécessaire de cocher un port.
13. **Effectuez l'étalonnage** de la façon habituelle.

[Retour à la table des matières du matériel](#)

## **Le numériseur du doseur Corob ne lit pas le code à barres dans CorobDRIVER**

**Vous n'êtes pas invité à numériser un code à barres dans CorobDRIVER**

1. **Ouvrez** CorobDRIVER dans l'écran de coloration.
2. **Appuyez sur** Ctrl+Shift+F11 pour configurer CorobDRIVER.
3. **Assurez-vous** que la case « Enable barcode reading » est cochée.



4. **Cliquez** sur OK, puis redémarrez CorobDRIVER.

### **Aucun code à barres n'est créé lorsque vous numérisez un contenant sur l'écran de coloration de CorobDRIVER**

- ▲ 1. **Assurez-vous** que le numériseur est bien branché et que le voyant rouge est allumé.
2. **Ouvrez** un document Notepad (Start\All Programs\Accessories\Note Pad).
  3. **Numérisez** le code à barres d'un contenant de peinture.
  4. Les chiffres du code à barres sur le contenant doivent correspondre à ce qui est indiqué sur le document. Si ce n'est pas le cas, remplacez le numériseur.

### **Un message de code à barres erroné s'affiche lorsque vous numérisez un contenant sur l'écran de coloration de CorobDRIVER**

1. **Vérifiez** que vous utilisez le format de contenant approprié.
2. **Comparez** le code à barres indiqué par le numériseur à celui figurant à l'arrière du contenant.
3. **Entrez** le code à barres là où il est indiqué de le faire.

[\*\*Retour à la table des matières du matériel\*\*](#)

### **Le numériseur Symbol du doseur FM ne lit pas le code à barres dans COLORx<sup>MC</sup>**

**Vous n'êtes pas invité à entrer un code à barres sur l'écran de coloration de COLORx<sup>MC</sup> (le bouton de coloration est activé)**



1. Assurez-vous que la fonction de code à barres est activée dans COLORx<sup>MC</sup> (pilote IDD seulement).
2. **Ouvrez** l'application COLORx<sup>MC</sup>.
4. **Cliquez** sur Entretien/Distributeur/Configuration.
5. **Configurez** le système de coloration pour qu'il indique « à base d'eau », le pilote devrait être Fluid Management DVX.
6. **Cliquez** sur Show Dispenser Options.
7. **Cochez** la case Activate UPC Verification.
8. **Cliquez** sur OK.

**Aucun code à barres n'est créé lorsque vous numérisez un contenant sur l'écran de coloration de COLORx<sup>MC</sup>**

1. **Assurez-vous** que le numériseur est bien branché et que le voyant rouge est allumé.
2. **Ouvrez** un document Notepad (Start\All Programs\Accessories\Note Pad).
3. **Numérisez** le code à barres d'un contenant de peinture.
4. Les chiffres du code à barres sur le contenant doivent correspondre à ce qui est indiqué sur le document.

**Un message de code à barres erroné s'affiche lorsque vous numérisez un contenant sur l'écran de coloration de COLORx<sup>MC</sup>**

1. **Vérifiez** que vous utilisez le format de contenant approprié.
2. **Comparez** le code à barres indiqué par le numériseur à celui figurant à l'arrière du contenant.
3. **Essayez d'entrer** le code à barres là où il est indiqué de le faire.

Si aucun code n'est créé ou si vous entendez plusieurs signaux sonores en essayant de numériser un code à barres, contactez un responsable chez Benjamin Moore ou Fluid Management afin d'obtenir le document technique « FM 0007 » qui sert à programmer le numériseur.

**Si vous n'obtenez toujours pas de résultats, remplacez le numériseur.**

[Retour à la table des matières du matériel](#)

**Nettoyer le MatchRite CounterTop 700 (CF57/CF57U)**

© X-Rite, Incorporated, 2012. Tous droits réservés.

**Procédures de nettoyage**

Le spectrophotomètre est un instrument très sophistiqué qu'il est essentiel de maintenir propre en tout temps. Cependant, la saleté peut s'accumuler au fil du temps et dans des milieux poussiéreux. Ces

directives vous aideront à nettoyer l'appareil de façon appropriée. Veuillez les lire et les suivre attentivement.

- Vérifiez chaque jour si le carreau d'étalonnage BLANC est contaminé. Il doit être propre et exempt de traces de doigts et d'autres impuretés. S'il est sale, essuyez-le délicatement par des mouvements circulaires avec un chiffon doux, propre et non pelucheux, en prenant soin de ne pas l'égratigner. Vous pouvez utiliser de l'alcool dénaturé pour éliminer la saleté excessive.

- △ - Trouvez un aérosol de gaz dépoussiérant (le type utilisé pour nettoyer les claviers d'ordinateur). **Utilisez cet aérosol uniquement pour cette étape.** L'air d'un compresseur peut contenir de l'humidité et de l'huile qui risquent de contaminer l'appareil. **ÉVITEZ D'AGITER L'AÉROSOL ET DE LE TOURNER À L'ENVERS.**

- △ Fixez le tube d'extension sur l'embout et insérez-le délicatement au centre de l'ouverture appelée embouchure. **Il est très important d'insérer le tube environ 2,5 cm (1 po) à l'horizontale.** Projetez environ trois jets d'air d'une à deux secondes en appuyant sur le bouton-poussoir de l'aérosol. Retirez délicatement le tube de l'embouchure.

**TOUTE AUTRE TECHNIQUE EST INTERDITE. LE NON-RESPECT DE CES DIRECTIVES PEUT ENTRAÎNER DES DOMMAGES À L'APPAREIL ET ANNULER VOTRE GARANTIE.**

[Retour à la table des matières du matériel](#)

## **Nettoyer le spectrophotomètre MatchRite iVue**

### **Procédures de nettoyage**

Votre appareil nécessite peu d'entretien afin de garantir un fonctionnement fiable pendant des années. Cependant, pour protéger votre investissement et maintenir l'exactitude des mesures, quelques procédures simples de nettoyage doivent être exécutées de temps en temps.

### **Nettoyage général**

L'extérieur de l'appareil peut être nettoyé à l'aide d'un chiffon imbibé d'eau ou d'un nettoyant doux.



**Remarque : N'UTILISEZ PAS** de solvant pour nettoyer l'appareil afin de ne pas en endommager le recouvrement.

### **Nettoyage des lentilles de l'instrument**

Utilisez de l'air propre à basse pression (ou une brosse souple à lentilles) pour éliminer toute trace de poussière ou de débris sur les lentilles. Pour éliminer la saleté ou les traces de doigts, nettoyez à l'aide d'un chiffon en coton doux en frottant dans un mouvement circulaire.

- ▲ **Remarque :** L'utilisation d'un chiffon rugueux ou le frottage excessif risque d'égratigner la surface des lentilles et causer des dommages permanents.  
Pour un nettoyage plus en profondeur, utilisez du papier optique et un nettoyant pour lentilles photographiques ou de l'alcool isopropylique. Appliquez toujours le liquide sur le chiffon nettoyant – jamais directement sur la lentille.


- ▲ **Remarque :** Au besoin, retirez le plateau d'échantillon pour faciliter l'accès aux lentilles.
- Glissez la référence d'étalonnage au centre du plateau.
  - Enlevez les quatre vis à tête Allen et retirez délicatement le plateau.
  - Réinstallez le plateau lorsque le nettoyage est terminé.

### **Nettoyage du carreau blanc de référence d'étalonnage**

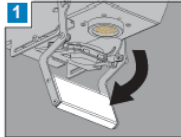
- ▲ **Avertissement :** Le nettoyage du carreau d'étalonnage doit être effectué avec précaution. NE TOUCHEZ PAS au carreau de référence blanc. Éliminez toute trace de poussière et de saleté du carreau de référence blanc avec de l'air propre à basse pression. Pour un nettoyage plus en profondeur, nettoyez à l'aide d'un chiffon humecté.
- ▲ **Avertissement :** Si le carreau d'étalonnage a été nettoyé avec un chiffon humecté, attendez au moins **deux** heures avant d'effectuer un nouvel étalonnage.

[Retour à la table des matières du matériel](#)


# Entretien du doseur FM




## Daily Nozzle Maintenance Instructions




**1** • Push the nozzle closer lever back to open position.



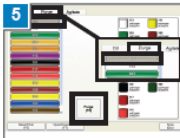
**2** • Remove the cup from the nozzle closer by pushing up on the bottom of cup.  
• Lift cup out of the bracket and place to the side.



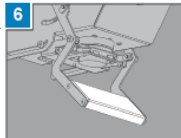
**3** • Clean each opening with the included nozzle cleaning pick.  
• Use a circular motion to make sure each opening is clear.



**4** • Remove sponge insert.  
• Clean the inside of the cup liner with water.  
• Replace sponge insert and fill cup with water.  
• Put the cup back into the bracket.



**5** • Select Maintenance button (F11) then click on Purge tab.  
• Select All button and then Purge button (F3).  
• Place container underneath the nozzle with nozzle closer open.  
• Click Dispense (F2). Colors will purge into container.



**6** • Release the nozzle closer lever to the close position.

©2011 Fluid Management PN 35799

## Directives d'entretien quotidien de la buse

1. • Poussez en position ouverte le levier du dispositif de fermeture de la buse.
2. • Retirez le récipient du dispositif de fermeture de la buse en appuyant sur le fond.
3. • Soulevez-le de son support.
3. • Nettoyez toutes les ouvertures à l'aide des bâtonnets fournis pour le nettoyage de buse.
- Dans un mouvement circulaire, veillez à éliminer tous les résidus.
4. • Retirez la garniture spongieuse du récipient.
- Nettoyez avec de l'eau.
- Remplacez la garniture spongieuse et remplissez le récipient avec de l'eau.
- Remplacez le récipient dans son support.
5. • Sélectionnez le bouton **Maintenance** (F11) et cliquez sur l'onglet **Purge**.
- Sélectionnez le bouton Tous (**ALL**), puis le bouton **Purge** (F3).
- En maintenant le dispositif de fermeture de la buse en position ouverte, placez le réservoir sous la buse.
- Cliquez sur le bouton de distribution (**Dispense**) (F2). Les colorants seront vidés dans le réservoir.
6. • Relâchez le levier du dispositif de fermeture de la buse en position fermée.

## Procédures de purge des récipients du doseur Fluid Management

1. **Placez** une chaudière de 18,9 L sous la buse du doseur.
2. **Accédez** à l'onglet Formule, puis à l'écran Distribuez les colorants manuellement et entrez 32X (946 ml) du colorant à vider.
3. **Répétez** la procédure jusqu'à ce que le récipient ne distribue plus du tout de colorant.
4. **Ajoutez** 3 x 946 ml d'eau tiède et agitez pendant 30 secondes.
5. Dans Service/Entretien/Niveaux, **mettez à jour la quantité de colorant dans le récipient** en indiquant qu'il est plein ou ajoutez la quantité maximale de 946 ml par récipient.
  - a. AT 1500 – 3 x 946 ml
  - b. AT 2000 – 2 x 946 ml
  - c. AT 7000 – 6 x 946 ml
  - d. AT 8000 – 6 x 946 ml
6. **Répétez les étapes 2, 3 et 4** pour chaque récipient.

7. **Répétez deux autres fois les étapes 5 et 6 (rincer jusqu'à ce que l'eau soit claire).**
8. **Remplissez de nouveau** le récipient de colorant.
9. **Distribuez** 20X (591 ml) de colorant dans la chaudière de 18,9 L (l'objectif est d'éliminer toute l'eau résiduelle et de faire monter le colorant jusqu'à la pointe de la buse).
10. **Retirez** la chaudière de 18,9 L et placez un autre contenant propre sous la buse – préférablement d'une capacité de 946 ml.
11. **Distribuez manuellement** 20X (591 ml) de colorant dans le contenant propre, puis **reversez** le colorant dans le récipient.
12. **Reconfigurez** les niveaux de remplissage et répétez l'étape 11 jusqu'à ce qu'il ne reste plus d'air dans la ligne, seulement du colorant.

[Retour à la table des matières du matériel](#)

## **Procédures de rinçage des contenants de gestion des fluides**

1. Se procurer un contenant de 18,95 L et le placer sous la buse de distribution.
2. Naviguer vers l'onglet Formule et l'écran distribution manuelle et entrer 32X (907,18 g) du colorant à rincer.
3. Répéter jusqu'à ce que le contenant ne distribue plus de colorant.
4. Ajouter 3,40 L d'eau chaude et brasser pendant 30 secondes.
5. Dans <Maintenance> <Niveaux>, inscrire que le contenant est plein ou ajouter la quantité maximale de pintes par contenant.
  - a. AT 1500 - 3,40 L
  - a. AT 2000 - 2,25 L
  - a. AT 7000 - 6,80 L
  - a. AT 8000 - 6,80 L
6. Répéter les étapes 2, 3 et 4.
7. Répéter les étapes 5 et 6 encore deux fois (en rinçant à l'eau).
8. Remplir de nouveau le contenant avec du nouveau colorant.
9. Distribuer 20X (567 g) de colorant dans un contenant de 18,95 L (afin d'éliminer l'eau résiduelle et de faire monter le colorant dans la buse).
10. Retirer le contenant de 18,95 L et installer un autre contenant propre sous la buse - de préférence une pinte.
11. Distribuer manuellement 20X (567 g) de colorant dans un contenant propre et remplir de nouveau le contenant.
12. Reprogrammer les niveaux de remplissage et répéter l'étape 11 jusqu'à ce que l'air soit complètement éliminé du tube et qu'apparaisse un jet franc de colorant.

**[Retour à la table des matières du matériel](#)**

## Programmes d'entretien des doseurs

Benjamin Moore exige de la part des fabricants d'équipement des contrats prolongés d'entretien pour les doseurs automatiques Gennex qui donnent droit à une allocation dans le cadre du programme d'équipement requis pour le répertoire renouvelé. Les modalités de ces contrats d'entretien varient en fonction des fabricants (FM, Corob et Hero). Si vous avez des questions, veuillez contacter votre fournisseur. Si vous avez besoin d'un service d'urgence, appelez au [1-800-462-2466](tel:1-800-462-2466) (à la fin du message, faites le [1](#)).

### Fluid Management

- Le programme d'entretien préventif dure un an. Si vous avez plus d'un appareil, chacun fera l'objet de frais supplémentaires d'entretien par année.
- Chaque année, un technicien en entretien et réparation de Fluid Management effectuera une visite d'entretien sur place afin de faire ce qui suit :
  - Confirmer l'exactitude et l'étalonnage du dosage
  - Vérifier les circuits et la tension des relais de l'appareil
  - Vérifier et tester les moteurs et les pompes
  - Vérifier le bon fonctionnement du système de brassage
  - Inspecter visuellement tous les raccords et pompes en cas de fuites
  - Nettoyer la buse
  - Vérifier les récipients et les agitateurs de colorants
  - Mettre à jour le logiciel, le micrologiciel, les pilotes et la base de données
  - Donner une nouvelle formation aux associés sur le fonctionnement et le nettoyage du doseur
  - Coûte de service d'urgence : \$\*/heure de travail et \$\*/déplacement

**\* Pour en savoir plus, contactez le soutien technique de Fluid Management au 1-800-462-2466, poste 3 ou consultez le site [www.mybenjaminmoore.com/Produit couleur et technologie/Équipement de couleur homologué/Tableau d'analyse de l'équipement](http://www.mybenjaminmoore.com/Produit_couleur_et_technologie/Équipement_de_couleur_homologué/Tableau_d'analyse_de_l'équipement)**

**Avantages d'une garantie prolongée :** • Prolongation de la garantie d'origine • Comprend les pièces, la main-d'œuvre et les frais de déplacement • Aucun souci ni tracas relativement à la couverture d'un appareil vétuste • Couvre l'appareil Accutinter de même que le logiciel et l'ordinateur

[Retour à la table des matières du matériel](#)

### **Compact Power**

Avantage du programme d'entretien préventif :

(Contactez Compact Power pour connaître les coûts actuels)

À chaque visite, le technicien effectuera ce qui suit :

- Vérifier l'étalonnage des pompes distributrices
- Vérifier les buses, valves et lignes en cas de suintement
- Vérifier le fonctionnement de tous les moteurs d'agitation
- Plusieurs autres services
- Service d'urgence : délai d'intervention de 24 heures
- Coût du service d'urgence : \$\*/heure de travail et \$\*/déplacement

**\* Pour en savoir plus, contactez Compact Power au 1-800-425-2206 ou consultez le site [www.mybenjaminmoore.com/Produit couleur et technologie/Équipement de couleur homologué/Tableau d'analyse de l'équipement](http://www.mybenjaminmoore.com/Produit_couleur_et_technologie/Équipement_de_couleur_homologué/Tableau_d'analyse_de_l'équipement)**

**Avantages d'une garantie prolongée :** · Prolongation de la garantie d'origine · Comprend les pièces, la main-d'œuvre et les frais de déplacement · Aucun souci ni tracas relativement à la couverture d'un appareil vétuste · Couvre le doseur de même que le logiciel et l'ordinateur

### **Corob**

Programme d'entretien annuel

(Contactez Corob pour connaître les coûts actuels)

- Comprend plusieurs services, notamment un étalonnage complet et le déplacement
- Garantie complète prolongée par année : \$\* + pièces, main-d'œuvre et frais de déplacement de la première visite
- Comprend les pièces, la main-d'œuvre et les frais de déplacement pour toutes les réparations
- Une visite d'entretien par année
- Service d'étalonnage d'urgence : frais fixes

**\* Pour en savoir plus, contactez le soutien technique de CPS (Corob) au 1-800-728-8408, poste 52 ou consultez le site [www.mybenjaminmoore.com/Produit couleur et technologie/Équipement de couleur homologué/Tableau d'analyse de l'équipement](http://www.mybenjaminmoore.com/Produit_couleur_et_technologie/Équipement_de_couleur_homologué/Tableau_d'analyse_de_l'équipement)**

**Avantages d'une garantie prolongée :** · Prolongation de la garantie d'origine · Comprend les pièces, la main-d'œuvre et les frais de déplacement · Aucun souci ni tracas relativement à la couverture d'un appareil vétuste · Couvre le doseur de même que le logiciel et l'ordinateur

**[Retour à la table des matières du matériel](#)**



## **Hero**

Programme d'entretien annuel  
(Contactez Hero pour connaître les coûts actuels)

- Comprend plusieurs services, notamment un étalonnage complet et le déplacement
- Garantie complète prolongée par année : \$\*
- Comprend les pièces, la main-d'œuvre et les frais de déplacement pour toutes les réparations
- Une visite d'entretien par année
- Service d'urgence : \$/heure sur place. Les frais de déplacement sont fixes et sont déterminés en fonction de la distance à parcourir du centre de service au détaillant.

**\* Pour en savoir plus, contactez le soutien technique de Hero au 1-800-494-4376, poste 1 ou consultez le site [www.mybenjaminmoore.com/Produit couleur et technologie/Équipement de couleur homologué/Tableau d'analyse de l'équipement](http://www.mybenjaminmoore.com/Produit_couleur_et_technologie/Équipement_de_couleur_homologué/Tableau_d'analyse_de_l'équipement)**

**Avantages d'une garantie prolongée :** · Prolongation de la garantie d'origine · Comprend les pièces, la main-d'œuvre et les frais de déplacement · Aucun souci ni tracas relativement à la couverture d'un appareil vétuste · Couvre le doseur de même que le logiciel et l'ordinateur

## **Ultrablend – service assuré par Compact Power**

Avantage du programme d'entretien préventif :  
(Contactez Compact Power pour connaître les coûts actuels)

À chaque visite, le technicien effectuera ce qui suit :

- Vérifier l'étalonnage des pompes distributrices
- Vérifier les buses, valves et lignes en cas de suintement
- Vérifier le fonctionnement de tous les moteurs d'agitation
- Plusieurs autres services
- Service d'urgence : délai d'intervention de 24 heures
- Coût du service d'urgence : \$\*/heure de travail et \$\*/déplacement

**\* Pour en savoir plus, contactez Compact Power au 1-800-425-2206 ou consultez le site [www.mybenjaminmoore.com/Produit couleur et technologie/Équipement de couleur homologué/Tableau d'analyse de l'équipement](http://www.mybenjaminmoore.com/Produit_couleur_et_technologie/Équipement_de_couleur_homologué/Tableau_d'analyse_de_l'équipement)**

**Avantages d'une garantie prolongée :** · Prolongation de la garantie d'origine · Comprend les pièces, la main-d'œuvre et les frais de déplacement · Aucun souci ni tracas relativement à la couverture d'un appareil vétuste · Couvre le doseur de même que le logiciel et l'ordinateur

**[Retour à la table des matières du matériel](#)**

## Vérifier les niveaux de colorants dans le doseur Corob et versez les colorants dans les récipients

Avant de verser les colorants dans chacun des récipients, assurez-vous que l'appareil est prêt à être utilisé à cet effet :

**Inspectez physiquement** les niveaux de colorant dans chaque récipient, ajoutez 946 ml de colorant au besoin. Les colorants Gennex peuvent être brassés à la main pendant trois minutes ou à la machine pendant 30 secondes. Idéalement, les récipients doivent être remplis en soirée afin d'éviter l'entrée d'air qui peut causer des erreurs de coloration.

Les récipients doivent être remplis comme suit :

1. Éloignez soigneusement le moniteur du haut de l'appareil.
2. **Soulevez** l'avant du couvercle de protection et poussez-le vers l'arrière.
3. **Ouvrez** le couvercle du récipient à remplir.
4. **Assurez-vous** de verser le colorant dans le récipient qui lui est destiné.
5. **Versez** dans le récipient le colorant que vous venez de brasser.
6. Une fois terminé, **refermez** le couvercle du récipient.
- ▲ 7. Lorsque vous remplissez le récipient, ne versez **pas** le colorant par-dessus l'agitateur. Assurez-vous également de ne pas gêner le mouvement de la pale supérieure de l'agitateur. Remplissez souvent les récipients – **au moins une fois par jour** – en versant toujours la même quantité afin d'éviter que le colorant ne sèche contre les parois.
- ▲ 8. **Ouvrez** CorobDRIVER, puis **cliquez** sur Niveaux. Ajoutez la même quantité de colorant que vous avez versé dans le récipient.

[Retour à la table des matières du matériel](#)

## **Vérifier les niveaux de colorants dans le doseur et versez les colorants dans les récipients**

Avant de verser les colorants dans chacun des récipients, assurez-vous que l'appareil est prêt à être utilisé à cet effet :

**Inspectez physiquement** les niveaux de colorant dans chaque récipient, ajoutez 946 ml de colorant au besoin. Les colorants Gennex peuvent être brassés à la main pendant trois minutes ou à la machine pendant 30 secondes. Idéalement, les récipients doivent être remplis en soirée afin d'éviter l'entrée d'air qui peut causer des erreurs de coloration.

Les récipients doivent être remplis comme suit :

1. Éloignez soigneusement le moniteur du haut de l'appareil.
2. **Soulevez** l'avant du couvercle de protection et poussez-le vers l'arrière.
3. **Ouvrez** le couvercle du récipient à remplir.
4. **Assurez-vous** de verser le colorant dans le récipient qui lui est destiné.
5. **Versez** dans le récipient le colorant que vous venez de brasser.
6. Une fois terminé, **refermez** le couvercle du récipient.
- ▲ 7. Lorsque vous remplissez le récipient, ne versez **pas** le colorant par-dessus l'agitateur. Assurez-vous également de ne pas gêner le mouvement de la pale supérieure de l'agitateur. Remplissez souvent les récipients – **au moins une fois par jour** – en versant toujours la même quantité afin d'éviter que le colorant ne sèche sur les parois.
- ▲ 8. **Ouvrez** CorobDRIVER, puis **cliquez** sur Niveaux. Ajoutez la même quantité de colorant que vous avez versé dans le récipient.

[Retour à la table des matières du matériel](#)

# **Table des matières – Solutions aux questions fréquemment posées sur la mise en réseau**

- Choisir le sujet.
- Cliquer sur le lien pour atteindre le sujet désiré

Cliquer sur [Retour à la table des matières](#) pour revenir à la table des matières. [Mauvais endroit? Haut de page](#)

<b>Table des matières – Solutions aux questions fréquemment posées sur la mise en réseau .....</b>	<b>60</b>
<b>Vérifier et rétablir la connexion entre un ordinateur portatif (hôte) et un doseur Fluid Management DVX.....</b>	<b>62</b>
<b>Créer un nouveau raccourci vers le réseau COLORx<sup>MC</sup> .....</b>	<b>65</b>
<b>Mettre en réseau et configurer un ordinateur 32 bits sous Windows XP Professionnel .....</b>	<b>71</b>
Information et matériel informatique requis pour une mise en réseau .....	71
Configurer une adresse IP statique.....	72
Sonder par PING les ordinateurs .....	72
Afficher les fichiers, dossiers et lecteurs cachés dans l'ordinateur hôte .....	72
Partager le dossier Benjamin Moore dans l'ordinateur hôte .....	73
Régler les autorisations de partage de dossiers dans l'ordinateur hôte .....	73
Modifier les paramètres de sécurité locale dans l'ordinateur hôte.....	73
Régler les paramètres de pare-feu.....	74
Régler les paramètres de pare-feu.....	74
Établir le groupe de travail.....	74
Mettre en correspondance (mapper) l'ordinateur client avec un ordinateur hôte par l'adresse IP.....	75
Mettre en correspondance (mapper) l'ordinateur client avec un ordinateur hôte par le nom de l'ordinateur .....	75
Enregistrer des fichiers COLORx <sup>MC</sup> en réseau avec l'ordinateur client.....	75
Créer un raccourci vers un réseau avec l'ordinateur client .....	76
Vérifier la connexion avec l'ordinateur client.....	76
Configurer COLORx <sup>MC</sup> pour un ordinateur client pilotant un doseur de colorants automatique.....	76
Configurer COLORx <sup>MC</sup> pour une imprimante Dymo de modèle 330, 400 ou 450 .....	77
Détails d'administration .....	78
<b>Mettre directement en réseau COLORx<sup>MC</sup> vers le doseur Tint Wise de Hero .....</b>	<b>78</b>
<b>Numéros de téléphone des fabricants de matériel .....</b>	<b>81</b>
<b>Déterminer le système d'exploitation des ordinateurs.....</b>	<b>81</b>

## Résoudre les problèmes de connexion

**Ordinateur cible inaccessible** – Cela signifie que le chemin d'accès vers le système informatique cible ne peut être trouvé. Confirmez que l'ordinateur hôte est correctement configuré en vérifiant les paramètres du pare-feu. Si un routeur ou les pare-feu réseau, tels que « Sonic », sont mis en cause, vous devrez aussi contacter votre administrateur pour obtenir les droits d'accès.

**Délai d'attente de la demande dépassé** – Il s'agit d'un message d'erreur qui s'affiche souvent lorsque l'ordinateur cible n'est pas branché.

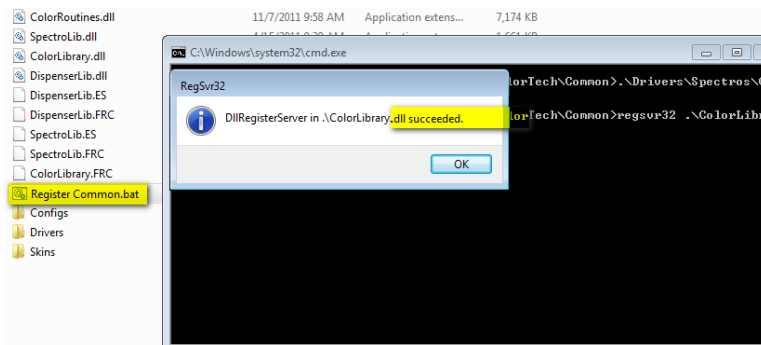
- Vérifiez que les câbles sont bien branchés et que les voyants clignotent sur les cartes à côté des câbles.
- Ce problème peut aussi être dû au fait que l'**adaptateur de réseau n'est pas activé**. Pour le vérifier et l'activer, faites ce qui suit :
  - **Windows XP** – Cliquez sur **Démarrer/Paramètres/Panneau de configuration/Connexions réseau**
  - Cliquez à droite sur Connexions au réseau local. Si vous voyez le mot **Activer**, cliquez sur celui-ci.
  - **Windows 7** – Cliquez sur **Démarrer**. Entrez **Voir les connexions réseau** dans la case de **recherche** et appuyez sur **Enter**.
  - L'icône **Connexion au réseau local** devrait apparaître. Si elle affiche un **X rouge**, cliquez à droite sur celui-ci et cliquez à gauche sur **Activer**.
  - Après avoir effectué ces étapes sur les deux ordinateurs, redémarrez-les tous les **deux** et ressayer de les sonder avec **PING**.
  -

[Retour à la table des matières de la mise en réseau](#)

# Vérifier et rétablir la connexion entre un ordinateur portatif (hôte) et un doseur Fluid Management DVX

## Sur le doseur (client) :

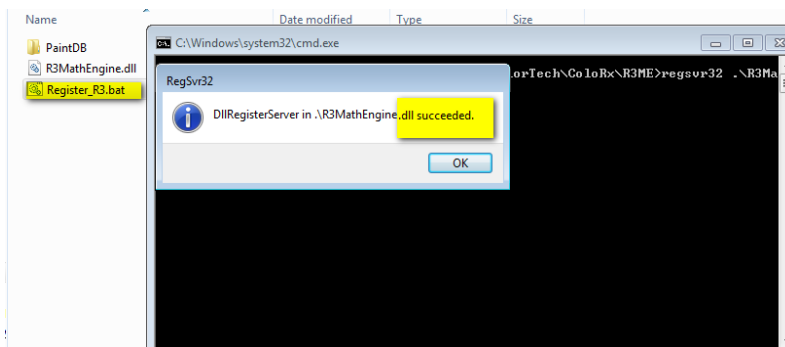
1. Cliquez sur Démarrer.
2. Double-cliquez sur Mon ordinateur (Windows XP) ou Ordinateur (Windows 7) et repérez le lecteur partagé. Il s'agit habituellement du lecteur P: intitulé BenMoore. Double-cliquez pour l'ouvrir.
3. Si un message de sécurité s'affiche, cliquez sur Exécuter.
4. Vous devriez maintenant voir le dossier ColorTech. Double-cliquez pour l'ouvrir.
5. Double-cliquez sur le dossier Common.
6. Repérez le fichier registercommon.bat. Double-cliquez sur le fichier, puis cliquez sur Exécuter si un message vous y invite. Vous devriez recevoir 4 messages de réussite, semblables à celui illustré ci-dessous.



- 7.
8. Cliquez une fois sur la flèche de retour.



- 9.
10. Double-cliquez sur le dossier **jaune** ColoRx.
11. Double-cliquez sur le dossier **jaune** R3ME.
12. Double-cliquez sur register\_R3.bat. Cliquez sur Exécuter si un message vous y invite. Vous devriez recevoir un message de réussite, semblable à celui illustré ci-dessous.



- 13.


14. Cliquez sur OK.

15. Cliquez une fois sur la flèche de retour.



16.

17. Fermez la fenêtre en cliquant sur le X dans le coin supérieur droit.

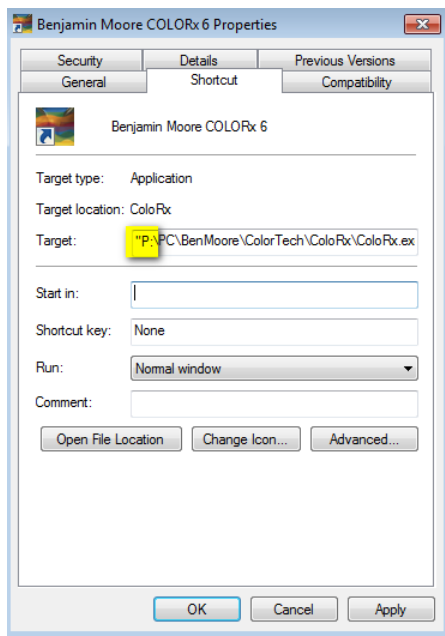
18. Déterminez le nombre d'icônes de raccourci COLORx<sup>MC</sup>  qui se trouvent sur le bureau.

19. S'il y en a plus d'une, déterminez la cible de chaque raccourci en effectuant ce qui suit :

20. Si un raccourci s'appelle Réseau, cliquez à droite sur le raccourci, puis cliquez à gauche sur Propriétés.


21. Appuyez sur le bouton Accueil du clavier (en haut à droite).


22. La première lettre du chemin d'accès devrait être **P:**, mais il est possible qu'elle soit différente. Toutefois, si le lecteur a été configuré en fonction des données de Benjamin Moore, ce sera P:\.




23.

24. Si le lecteur est bien P:\, ce sera le raccourci de réseau à utiliser. Si le lecteur est C:\, cela signifie que le programme est lancé localement et non sur le réseau. Vous devez trouver le bon raccourci avant de commencer. Si aucun des raccourcis ne commence par la lettre P:\, il faudra créer un nouveau raccourci (voir ci-dessous).

25. Supprimez tous les raccourcis  ne pointant pas vers le lecteur de réseau, y compris ceux du bureau et de la corbeille, énumérés dans le menu Démarrer ou dans Tous les programmes/Benjamin Moore. Le réseau risque de se déconnecter.

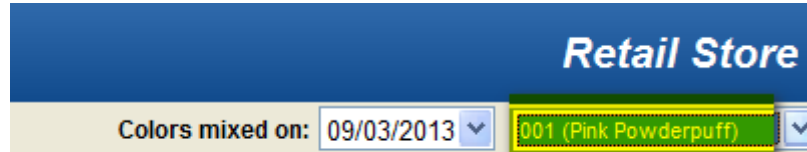
26. Double-cliquez sur le raccourci COLORx<sup>MC</sup>  approprié (lecteur P), puis cliquez sur le message Exécuter s'il apparaît. Le programme COLORx<sup>MC</sup> devrait démarrer.
27. Le programme ouvert, allez à l'ordinateur principal (hôte) et repérez la couleur 001 (Houpette rose) dans le produit K626.
- Customer: General Account  
 Color: 001 (Pink Powderpuff)  
 Company: Benjamin Moore & Co.

Gal Quart Five	
Colorant	W626 - 1X (Gallon)
Y2	0x 5.5000
O1	0x 14.5000
R1	0x 15.0000



Cost:  
 Revised: 8  
 Num of Ca  
 Labels to I

28. Lorsque la couleur s'affiche dans le programme COLORx<sup>MC</sup> (ordinateur hôte), retournez au doseur et cliquez sur le menu déroulant en haut à droite du logiciel. Le nom de la couleur devrait s'afficher.



- 29.
30. S'il y est, cela signifie que la connexion fonctionne correctement.
31. Fermez l'écran du réseau.
32. Une fois que le programme COLORx est lancé, effectuez ce qui suit :
33. Cliquez sur Entretien/Distributeur/Configurer
34. Votre système de coloration devrait indiquer À base d'eau.
35. Le lecteur est Fluid Management DVX.
36. Cliquez sur le bouton Show Dispenser options. Si vous avez un lecteur de codes à barres, cochez la case Activate UPC Verification.
37. Cliquez sur Entretien/Distributeur/Commandes. Un message d'étalonnage et une demande de configuration devraient s'afficher. Une fois la purge effectuée, la case Commandes s'affichera. Cochez tous les fonctions.
38. Si vous voulez ajouter la fonction Add to Que, cliquez sur Entretien/Distributeur/Montrer distributeur Que.
39. Vérifiez de nouveau que vous recevez les formules de couleurs.



## **Créer un nouveau raccourci vers le réseau COLORx<sup>MC</sup>**

40. Toujours dans l'interface du lecteur réseau et dans le dossier ColoRx, surlignez le fichier ColoRx.exe et cliquez à droite sur ce fichier. En maintenant le bouton de la souris enfoncé, glissez le fichier sur votre bureau. Un menu déroulant vous demandera si vous voulez créer un raccourci. Répondez oui. Suivez bien toutes les étapes, sinon votre raccourci ne fonctionnera pas correctement. Si c'est le cas, supprimez-le et créez-en un nouveau.
41. Fermez le lecteur réseau.
42. Supprimez l'ancien raccourci sur le bureau et cliquez sur le bouton Démarrer. Si un raccourci vers ColoRx s'y trouve encore, supprimez-le de la liste.
43. Videz votre corbeille.
44. Une fois que ColoRx est lancé, effectuez ce qui suit :
45. Cliquez sur Entretien/Distributeur/Configurer.
46. Votre système de coloration devrait indiquer À base d'eau.
47. Le lecteur est Fluid Management DVX.
48. Cliquez sur le bouton Show Dispenser options. Si vous avez un lecteur de codes à barres, cochez la case Activate UPC Verification.
49. Cliquez sur Entretien/Distributeur/Commandes. Un message d'étalonnage et une demande de configuration devraient s'afficher. Une fois la purge effectuée, la case Commandes s'affichera. Cochez tous les fonctions.
50. Si vous voulez ajouter la fonction Add to Que, cliquez sur Entretien/Distributeur/Montrer distributeur Que.
51. Vérifiez de nouveau que vous recevez les formules de couleurs.

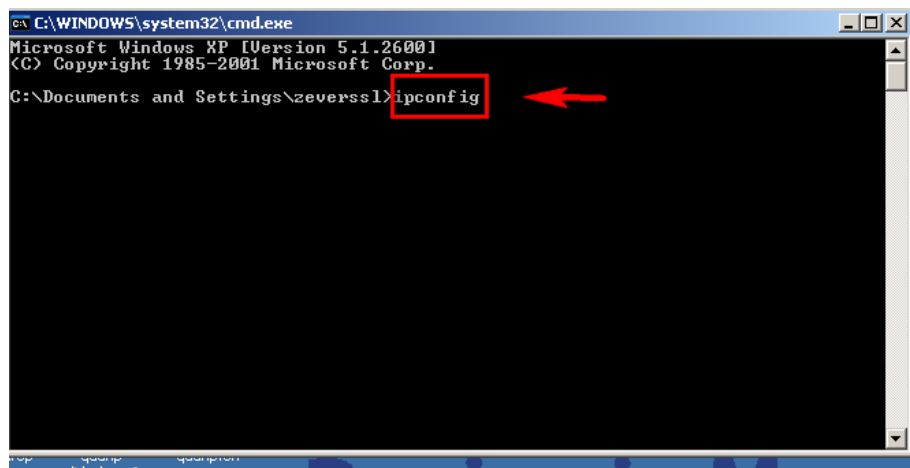
**C'est tout! La clé est de ne pas oublier d'exécuter registercommon.bat et register\_R3ME et de vérifier le nouveau raccourci pour vous assurer d'utiliser la bonne version réseau du logiciel COLORx. Pour vous en assurer, essayez d'envoyer plusieurs formules de couleurs.**

**[Retour à la table des matières de la mise en réseau](#)**

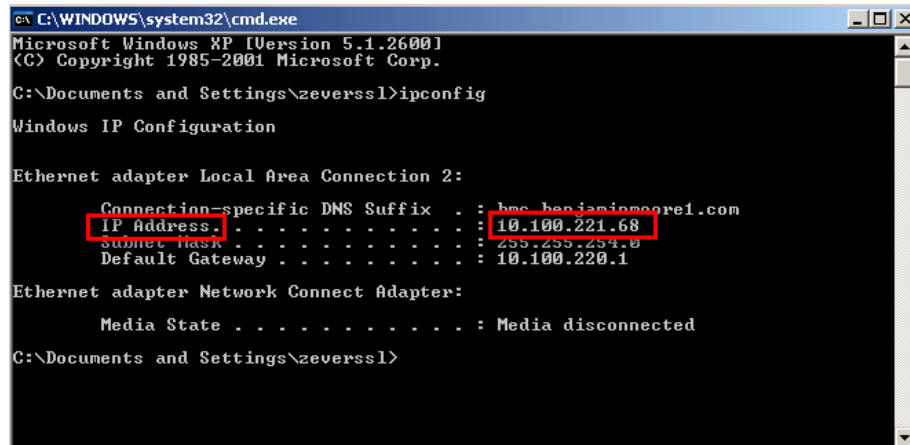
## Déterminer et changer l'adresse IP d'un ordinateur (sous Windows 7)

1. **Avant de commencer.** Lorsque plusieurs ordinateurs sont intégrés au réseau du magasin et que l'adresse IP indique par exemple 10.100.221.168, vous devez obtenir auprès de l'administrateur du magasin les adresses IP de tous les ordinateurs que vous voulez mettre en réseau.

2. Cliquez sur Démarrer .
3. Entrez CMD dans la case de recherche, puis appuyez sur Enter.

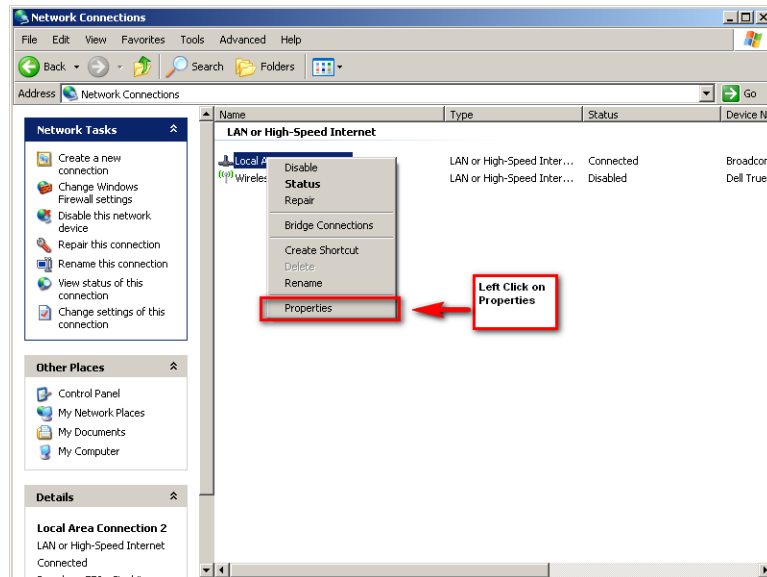


- 4.
5. Là où le curseur clignote, entrez IPConfig.



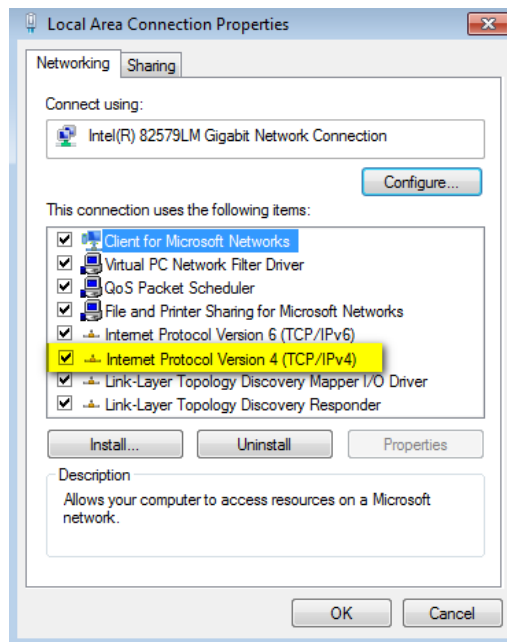
- 6.
7. Si votre carte de réseau est activée, vous verrez l'adresse. Si vous ne la voyez pas ou si vous voulez changer d'adresse, suivez les étapes ci-dessous :
8. Cliquez sur Panneau de configuration/Réseau et Internet/Connexions de réseau/Modifier les paramètres de l'adaptateur.

9. Cliquez à droite sur l'icône de Connexions de réseau.



10.

11. Surlignez Protocole Internet version 4 (TCP/IPv4) et cliquez sur Propriétés.

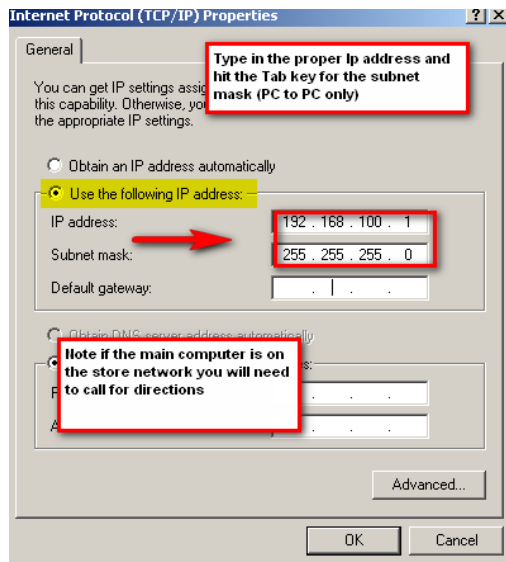


12.

13. Cliquez sur Utiliser l'adresse IP suivante.

14. Entrez l'adresse IP statique que vous voulez utiliser. Pour une connexion standard entre deux ordinateurs sans accès à Internet ou un autre réseau du magasin, utilisez 192.168.100.1 sur un ordinateur et 192.168.100.2 sur l'autre.

15. Après avoir entré l'adresse IP, appuyez sur la touche de tabulation de votre clavier pour créer le Masque de sous-réseau.



16.

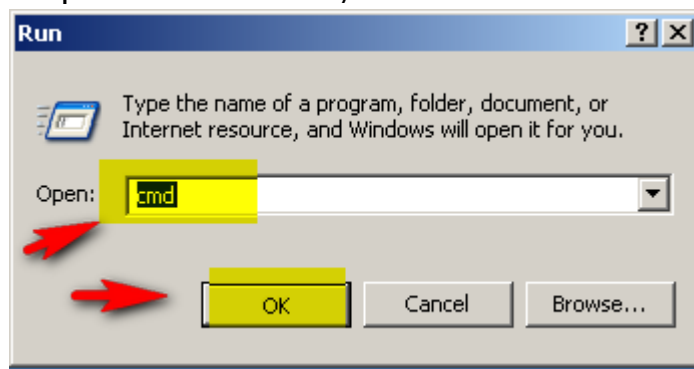
17. Cliquez sur OK.

[Retour à la table des matières de la mise en réseau](#)

## Déterminer et changer l'adresse IP d'un ordinateur (sous Windows XP)

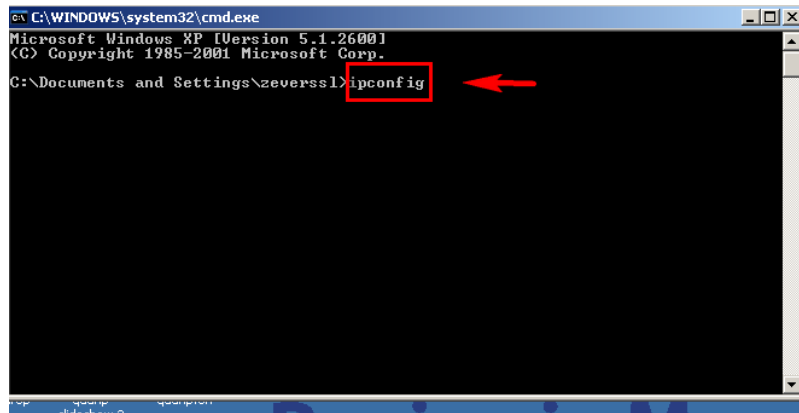
1. **Avant de commencer.** Lorsque plusieurs ordinateurs sont intégrés au réseau du magasin et que l'adresse IP indique par exemple 10.100.221.168, vous devez obtenir auprès de l'administrateur du magasin les adresses IP de tous les ordinateurs que vous voulez mettre en réseau.

2. Cliquez sur Démarrer/Exécuter.



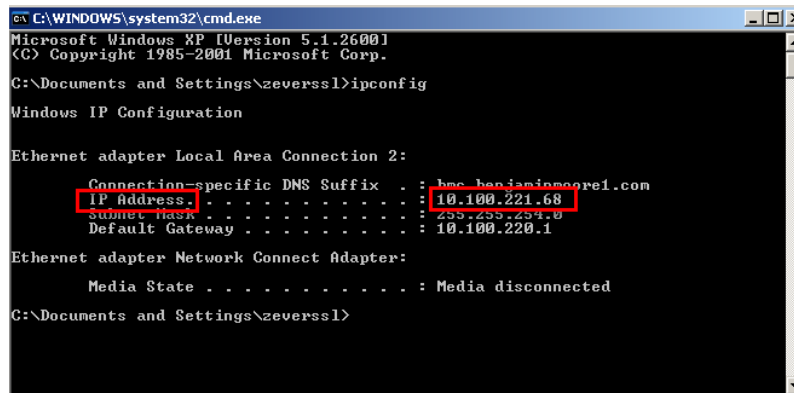
3.

4. Entrez cmd et cliquez sur OK.



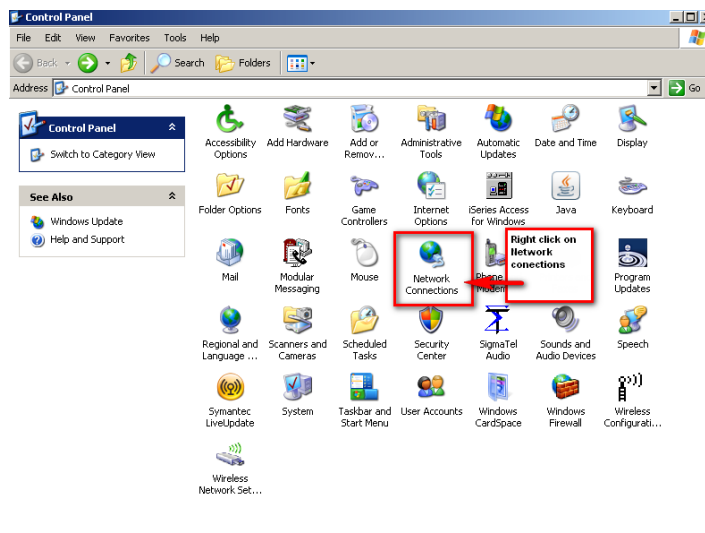
5.

6. Là où le curseur clignote, entrez IPConfig.



7.

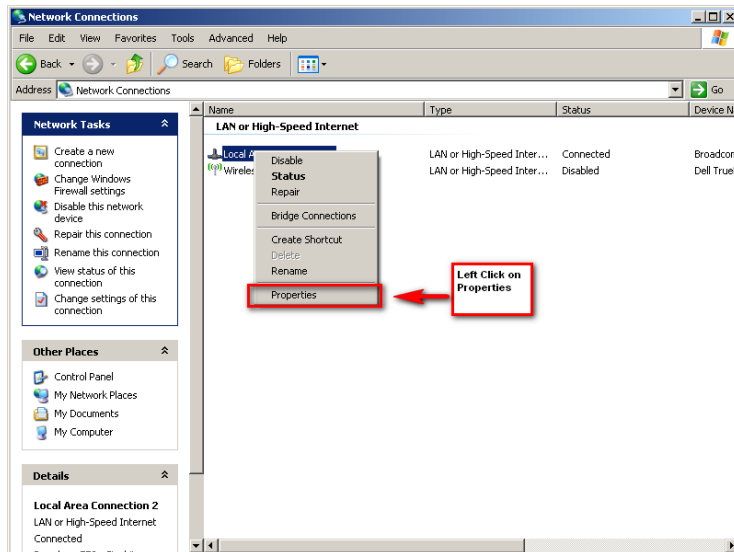
8. Si votre carte de réseau est activée, vous verrez l'adresse. Si vous ne la voyez pas ou si vous voulez changer d'adresse, suivez les étapes ci-dessous :



9.

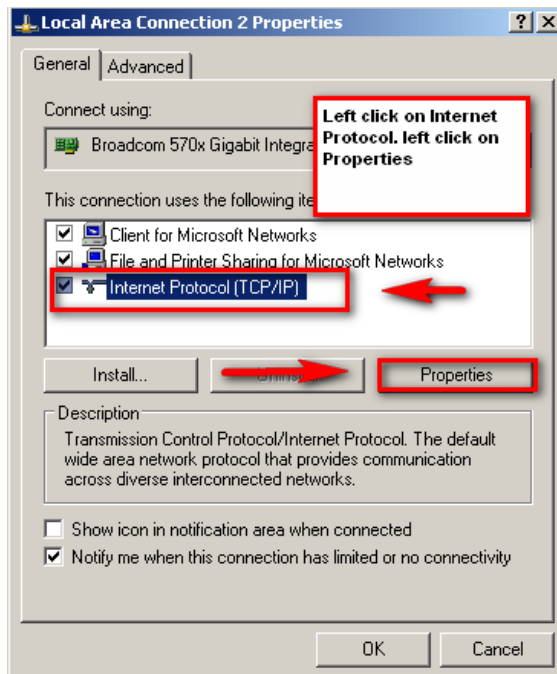
10. Cliquez sur Démarrer/Panneau de configuration.

11. Cliquez à droite sur l'icône de Connexions de réseau.



12.

13. Surlignez Protocole Internet (TCP/IP) et cliquez sur Propriétés.

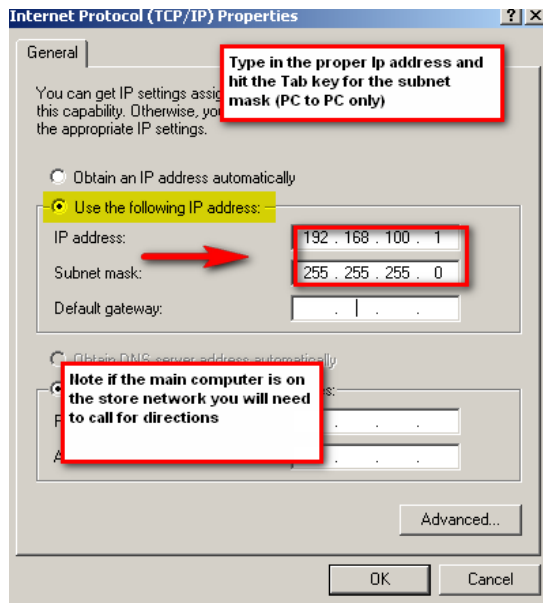


14.

15. Choisissez Utiliser l'adresse IP suivante.

16. Entrez l'adresse IP statique que vous voulez utiliser. Pour une connexion standard entre deux ordinateurs sans accès à Internet ou un autre réseau du magasin, utilisez 192.168.100.1 sur un ordinateur et 192.168.100.2 sur l'autre.

17. Après avoir entré l'adresse IP, appuyez sur la touche de tabulation de votre clavier pour créer le Masque de sous-réseau.



18.

19. Cliquez sur OK.

[Retour à la table des matières de la mise en réseau](#)

## **Mettre en réseau et configurer un ordinateur 32 bits sous Windows XP Professionnel**

- ▲ **Remarque :** Les instructions ci-dessous doivent servir de référence pour mettre en réseau deux ordinateurs ou plus afin de partager une même base de données de couleurs.
- ▲ Dans ces instructions, le terme « **ordinateur hôte** » réfère à l'ordinateur sur lequel COLORx<sup>MC</sup> a été installé. Le terme « **ordinateur client** » réfère aux ordinateurs accédant au logiciel COLORx<sup>M</sup> par un réseau. L'ordinateur hôte doit fonctionner sous le système Windows XP Professionnel ou un système plus récent. Si les ordinateurs sont intégrés au réseau d'un magasin, vous devez communiquer avec l'administrateur du système qui vous aidera à configurer les ordinateurs sur le réseau.

### **Information et matériel informatique requis pour une mise en réseau**


1. [Déterminez le système d'exploitation de votre ordinateur](#)
- ▲ 2. **Mise en réseau de 3 ordinateurs ou plus**
  - 1 câble Cat-5e pour chaque segment (de l'ordinateur au routeur) du réseau
  - 1 routeur ou commutateur (un commutateur suffit pour un réseau sans connexion à Internet)
3. **Mise en réseau de 2 ordinateurs**
  - 1 câble croisé Cat-5e
4. **Déterminez** le nom de l'ordinateur « **hôte** » et le nom du compte de l'administrateur « **hôte** ».
5. « **Hôte** ». **Cliquez** sur Démarrer/Panneau de configuration/Système et sécurité/Système.
6. **Repérez** le nom de l'ordinateur et notez-le.
7. « **Hôte** ». **Cliquez** sur Démarrer/Panneau de configuration/Système et sécurité/Système.
8. **Déterminez** le nom du compte de l'administrateur sur l'ordinateur « **hôte** » et notez-le.

---

## **Brancher des câbles dans les ports Ethernet de tous les ordinateurs**


### **Configurer une adresse IP statique**

Si les ordinateurs sont intégrés au réseau du magasin, vous devez obtenir les adresses IP de l'administrateur du magasin. Autrement, il faut utiliser les adresses IP suivantes : pour l'ordinateur hôte : 192.168.100.1 et pour les ordinateurs clients : 192.168.100.2, 192.168.100.3, etc.


1. Cliquez sur Démarrer .
2. Cliquez sur Panneau de configuration/Réseau.
3. Cliquez à droite sur l'icône de Connexion au réseau local.
4. Surlignez Internet Protocol (TCP IP).
5. Cliquez sur Propriétés.
6. Surlignez dans la liste Protocole Internet version 4 (TCP/IPv4).
7. Cliquez sur Propriétés.
8. Cliquez sur le bouton radio à côté de Utiliser l'adresse IP suivante.
9. Entrez l'adresse IP statique appropriée.
10. Appuyez sur la touche de tabulation pour remplir le Masque de sous-réseau.
11. Cliquez sur OK.
12. Cliquez sur Fermer.

▲ **Remarque :** Sondez par PING chaque ordinateur client à partir de l'ordinateur hôte, puis sondez par PING l'ordinateur hôte à partir de chaque ordinateur client pour vous assurer que la communication a été établie. Consultez la section suivante : [Sonder par PING les ordinateurs](#)

### **Sonder par PING les ordinateurs**

1. Trouvez les adresses IP de chaque ordinateur.
2. Cliquez sur Démarrer .
3. Cliquez sur Exécuter.
4. Entrez CMD dans la case de recherche.
5. Cliquez sur OK.
6. Là où le curseur clignote, entrez IPConfig et l'adresse IP de l'ordinateur avec lequel vous essayez d'entrer en communication (par exemple : 192.168.100.2).
7. Appuyez sur Enter.
8. Vous devriez recevoir 4 messages de réponse d'adresses IP.
9. (Si vous ne confirmez pas la connexion des câbles, cela signifie que les adresses IP sont correctement créées.) Consultez la section précédente : [Configurer une adresse IP statique](#).


### **Afficher les fichiers, dossiers et lecteurs cachés dans l'ordinateur hôte**

1. Cliquez sur Démarrer .
2. Cliquez sur Mon ordinateur.
3. Cliquez sur Outils (en haut de l'écran).
4. Cliquez sur Options des dossiers/Affichage.
5. Décochez l'option Masquer les extensions des fichiers dont le type est connu.
6. Décochez Utiliser le partage simple de fichiers.



7. Cliquez sur OK.

### **Partager le dossier Benjamin Moore dans l'ordinateur hôte**


1. Le dossier Benjamin Moore Co doit être partagé dans Program Files.
2. Cliquez sur Démarrer  /Mon ordinateur.
3. Double-cliquez sur le lecteur C:
4. Double-cliquez sur **Program Files**.
5. Cliquez à droite sur le dossier Benjamin Moore & Co.
6. Cliquez sur l'onglet Partager.
7. Cliquez sur le bouton de Partage avancé.
8. Cochez la case Partager ce dossier.
9. Changez le nom de partage pour BenMoore.

### **[Retour à la table des matières de la mise en réseau](#)**

### **Régler les autorisations de partage de dossiers dans l'ordinateur hôte**

1. Cliquez sur le bouton Autorisations.
2. Surlignez le compte **Tout le monde**.
3. Cliquez sur Contrôle total.
4. Cliquez sur Appliquer, puis sur OK.
5. Cliquez de nouveau sur Appliquer, puis sur OK.
6. Cliquez sur l'onglet Sécurité.
7. Cliquez sur le bouton Modifier.
8. Cliquez sur le bouton Ajouter.
9. Entrez Tout le monde dans la case blanche.
10. Appuyez sur Enter.
11. Sélectionnez Tout le monde et cliquez sur OK.
12. Cochez la case **Autoriser** à côté de Modifier.
13. Cliquez sur Appliquer, puis sur OK.
14. Cliquez sur OK.

### **Modifier les paramètres de sécurité locale dans l'ordinateur hôte**

1. Cliquez sur Démarrer .
2. Cliquez sur Panneau de configuration/Système et sécurité/Outils d'administration.
3. Cliquez sur Stratégie de sécurité locale.
4. Cliquez sur Stratégies locales.
5. Cliquez sur Options de sécurité.
6. Double-cliquez sur Comptes : Restreindre à la console l'utilisation de mots de passe vierges pour une ouverture de session (3<sup>e</sup> ligne vers le bas).
7. Cochez Désactiver.


8. Cliquez sur Appliquer, puis sur OK.
9. **Déroulez jusqu'à Accès réseau : Partages accessibles de manière anonyme.**
10. **Double-cliquez** sur le fichier et ajoutez-y BenMoore et BenMoore\_Data un par-dessus l'autre.
11. Cliquez sur OK.

### Régler les paramètres de pare-feu

- ▲ **Remarque :** Vous devez vérifier le réglage du pare-feu Windows sur les deux ordinateurs. Sous Windows XP, le pare-feu doit être soit hors fonction (off), ou la case « Partage de fichiers et d'imprimantes » doit être cochée dans l'onglet « Exceptions », et celles-ci doivent être autorisées si le pare-feu est en fonction (on).


### [Retour à la table des matières de la mise en réseau](#)

### Régler les paramètres de pare-feu


1. Cliquez sur Démarrer  et Exécuter.
2. Cliquez sur Panneau de configuration/Pare-feu Windows.
3. Choisissez Activer ou désactiver le pare-feu Windows
4. OU
5. Cliquez sur Autoriser un programme ou une fonctionnalité via le pare-feu Windows dans le coin supérieur gauche de la fenêtre (cela permet de conserver la connexion du pare-feu tout en permettant un accès au réseau que nous créons).
6. Cochez ensuite la case Partage de fichiers et d'imprimantes.
7. Enregistrez les paramètres.

### Établir le groupe de travail

- ▲ **Remarque :** Vous devez vérifier le réglage du groupe de travail Windows ou du Domaine sur les deux ordinateurs. Ceux-ci doivent être réglés sur le même groupe de travail. Nous suggérons « WORKGROUP ».

1. Cliquez sur Démarrer .
2. Cliquez sur Panneau de configuration.
3. Cliquez sur Système.
4. Cliquez sur l'onglet Nom de l'ordinateur.
5. Cliquez sur le bouton Modifier.
6. Cochez le bouton radio Groupe de travail (le cas échéant).
7. Entrez dans le champ le nom « WORKGROUP » (en anglais) (le cas échéant).
8. Cliquez sur OK/Appliquer/OK.
9. **Redémarrez LES DEUX ordinateurs.**

### **Mettre en correspondance (mapper) l'ordinateur client avec un ordinateur hôte par l'adresse IP**


1. Cliquez sur Démarrer  /Mon ordinateur.
2. Cliquez sur Outils/Map Network Drive (mapper le lecteur réseau).
3. Sélectionnez le lecteur P:
4. Dans la fenêtre de dossier, entrez l'adresse IP de l'ordinateur hôte et le nom de partage BenMoore conformément au format affiché sous la fenêtre.

**Par exemple :** Si l'adresse IP de l'ordinateur hôte est 192.168.100.1, l'entrée dans la fenêtre de répertoire devrait être : [\\192.168.100.1\BenMoore](#)

5. Cochez la case Se reconnecter à l'ouverture de session.
6. Cliquez sur Terminer.

### **[Retour à la table des matières de la mise en réseau](#)**

### **Mettre en correspondance (mapper) l'ordinateur client avec un ordinateur hôte par le nom de l'ordinateur**

1. Déterminez le nom de l'ordinateur « hôte ».
2. Cliquez sur Démarrer  /Panneau de configuration/Système.
3. Repérez le nom de l'ordinateur et notez-le.
4. Cliquez sur Démarrer/Mon ordinateur.
5. Cliquez sur Outils/Mapper un lecteur réseau.
6. Sélectionnez le lecteur P:
7. Cliquez sur Naviguer.
8. Cliquez sur Favoris réseau/L'ensemble du réseau et repérez le nom de l'ordinateur hôte.
9. Trouvez l'ordinateur hôte sur le réseau.
10. Cliquez pour ouvrir l'ordinateur.
11. Cliquez sur BenMoore.

**Par exemple :** Si le nom de l'ordinateur hôte est PC, l'entrée dans la fenêtre de répertoire devrait être : **\\(computer name)\BenMoore**

12. Cochez la case Se reconnecter à l'ouverture de session.
13. Cliquez sur Terminer.

### **Enregistrer des fichiers COLORx<sup>MC</sup> en réseau avec l'ordinateur client**

Vous devriez maintenant voir le dossier ColorTech sur l'ordinateur client.

1. Si vous devez entrer un nom d'utilisateur, entrez le nom de compte de l'administrateur sur l'ordinateur hôte.
2. Aucun mot de passe n'est requis.
3. Double-cliquez sur le dossier ColorTech.
4. Double-cliquez sur le dossier Common.

5. **Double-cliquez** sur RegisterCommon.bat, puis **cliquez** sur Exécuter.
6. **Cliquez** sur **OK** pour enregistrer les quatre éléments communs (repérez le message de réussite).
7. **Cliquez** une fois sur la flèche de retour (Back).
8. **Ouvrez** le dossier COLORx<sup>MC</sup>.
9. **Ouvrez** le dossier R3ME.
10. **Double-cliquez** sur register\_R3.bat.
11. **Cliquez** sur Exécuter (réussi).
12. **Cliquez** une fois sur la flèche de retour (Back).
13. **Déroulez** jusqu'à l'icône ColoRx.exe.
14. **Double-cliquez** sur cette icône et exécutez le programme.

## [Retour à la table des matières de la mise en réseau](#)

### Créer un raccourci vers un réseau avec l'ordinateur client

1. Sur l'ordinateur client, **cliquez** sur Ordinateur.
2. **Cliquez** sur Lecteur réseau (Network Drive) (probablement 'P' BenMoore).
3. **Ouvrez** le dossier ColorTech.
4. **Ouvrez** le dossier COLORx<sup>MC</sup>.
5. **Repérez** le fichier ColoRx.exe.
6. **Cliquez à droite** sur COLORx.exe en maintenant enfoncé le bouton de droite et glissez le fichier sur le bureau.
7. **Relâchez** le bouton de droite.
8. **Choisissez** Créer un raccourci.
9. **Ouvrez** le raccourci créé pour vérifier son bon fonctionnement.

### Vérifier la connexion avec l'ordinateur client

1. Ouvrez le raccourci réseau COLORx<sup>MC</sup>.
2. **Cherchez** une couleur dans le logiciel COLORx<sup>MC</sup>.
3. **Allez** à l'ordinateur hôte.
4. **Ouvrez** COLORx<sup>MC</sup>.
5. **Repérez** la date dans le coin supérieur droit. Si elle est inexacte, cliquez sur la flèche vers le bas et modifiez la date.
6. **Cliquez** sur la flèche descendante à droite de la date.
7. **Repérez** la couleur que vous aviez cherchée sur l'ordinateur client.

▲ L'ordinateur client doit aussi être configuré en fonction de son rôle dans le réseau, que ce soit pour piloter un doseur, un spectrophotomètre ou les deux. Dans la plupart des cas, l'ordinateur client pilotera le(s) doseur(s) de colorants automatique(s).

### Configurer COLORx<sup>MC</sup> pour un ordinateur client pilotant un doseur de colorants automatique

1. **Allez** à Entretien/Distributeur/Configurer.
2. Dans le coin supérieur gauche, **sélectionnez** le système de coloration qui sera utilisé, soit :
  - a. Architectural

- b. À base d'eau
3. **Sélectionnez** le pilote approprié pour le doseur (appelez si vous avez des questions) :
  - a. Fluid IDD (WB) – Fluid Management DVX
  - b. Corob (WB) – Corob (FLink)
  - c. UltraBlend (tous) – UltraBlend
  - d. Générique
  - e. Fichier de formules Tint Wise de Hero
  - f. CEI
  - g. Corob (FLink à distance) (suite)
4. **Cliquez** sur Sélectionner le colorant et choisissez le doseur.
5. **Cliquez** sur Show dispenser options.
6. **Suivez** les documents de réglage individuel des doseurs.
7. **Cliquez** sur OK.

### **Configurer COLORx<sup>MC</sup> pour une imprimante Dymo de modèle 330, 400 ou 450**

▲ Il faut s'assurer d'avoir installé correctement le pilote et d'avoir imprimé une page de test.

\* **Déterminez le type d'étiquettes à utiliser en fonction des paramètres ci-dessous :**

2 1/8 x 2 3/4 = 30324 – étiquette pour disquettes


2 1/2 x 4 = 30323 – étiquette d'expédition

2.25 x 3.13 = 30324 – étiquette pour disquettes

### **Paramètres de l'imprimante dans COLORx<sup>MC</sup>**



1. **Cliquez** sur Fichier/Options d'étiquette.
2. **Cliquez** sur Type d'imprimantes dans la liste déroulante.
3. **Choisissez** l'étiquette appropriée parmi les paramètres de la liste\*.
4. **Cliquez** sur OK.
5. **Cliquez** sur Modifier dans la barre de menus.
6. **Pointez** vers Sélectionner le bouton par défaut.
7. **Sélectionnez** Distribuer ou imprimer/Distribuer pour régler le bouton dans le coin inférieur droit de COLORx<sup>MC</sup>.

### **Paramètres de l'imprimante Dymo de modèle 330, 400 ou 450**

1. **Cliquez** sur Démarrer /Panneau de configuration.
2. **Cliquez** sur Imprimantes et télécopieurs.
3. **Cliquez à droite** sur l'icône si une imprimante Dymo est installée.
4. **Cliquez** sur Propriétés.
5. **Pour les modèles 330, 400, 450.**
6. **Cliquez** sur Préférences d'impression.
7. **Cliquez** sur le bouton Avancé (en bas à droite).
8. **Changez le** format de papier en fonction des étiquettes appropriées énumérées ci-dessus.
9. **Cliquez** sur OK, Appliquer, puis OK.
10. **Pour les modèles 330, faites aussi ce qui suit :**
11. **Cliquez** sur l'onglet Avancé (en haut de l'écran).
12. **Cliquez** sur les paramètres d'impression par défaut.

13. **Cliquez** sur le bouton Avancé (en bas à droite).
14. **Changez le** format de papier en fonction des étiquettes appropriées énumérées ci-dessus.
15. **Fermez** la fenêtre, ouvrez COLORx<sup>MC</sup> et faites un test d'impression.

### Détails d'administration

1. **Renommez** votre nouveau raccourci Réseau COLORx<sup>MC</sup>.
2. **Supprimez** toutes les autres icônes COLORx<sup>MC</sup> sur le bureau.
3. **Cliquez** sur le bouton Démarrer  et supprimez tous les raccourcis COLORx<sup>MC</sup> du menu.
4. **Cliquez** sur le bouton Démarrer  /Tous les programmes.  
Recherchez et supprimez tous les raccourcis vers COLORx<sup>MC</sup>.
5. **Videz** la corbeille.

[Retour à la table des matières de la mise en réseau](#)


## Mettre directement en réseau COLORx<sup>MC</sup> vers le doseur Tint Wise de Hero




Ce réseau permet seulement à un client d'envoyer une formule du programme COLORx<sup>MC</sup> d'un ordinateur directement au logiciel Tint Wise de Hero. Pour ce faire, il est nécessaire d'avoir une connaissance de base des principes de mise en réseau.


1. **Installez** COLORx<sup>MC</sup> sur l'ordinateur principal.
2. **Assurez-vous** de disposer des droits d'administrateur.
3. **Reliez** les deux ordinateurs avec un câble réseau.
4. Sur les deux ordinateurs, **assurez-vous** que le pare-feu est hors fonction (off) ou que la case « Partage de fichiers et d'imprimantes » est cochée et que les groupes de travail sont identiques.
5. **Configurez** les adresses IP afin qu'elles aient une valeur statique ou la valeur exigée par votre administrateur de réseau.
6. **Confirmez** que les cartes réseau des ordinateurs peuvent être sondées par PING avant de poursuivre.

### Windows 7 (ordinateur hôte)

1. **Cliquez** sur Démarrer .
2. **Cliquez** sur Ordinateur.
3. **Cliquez** sur Organiser (en haut à gauche), puis sur Dossier et Options de recherche/Afficher. Afficher les fichiers, dossiers et lecteurs cachés.
4. **Cliquez** sur Afficher les fichiers, dossiers et lecteurs cachés.
5. **Cliquez** sur OK.
6. **Double-cliquez** sur le lecteur C:\
7. **Repérez** le dossier Utilisateur (si le dossier n'existe pas, créez-en un sur le segment racine du lecteur C:\)
8. **Cliquez à droite** sur le dossier Utilisateur.
9. **Cliquez** sur Partage/Partage avancé.
10. **Cochez** la case Partager ce dossier.
11. Le nom de partage du dossier est **BenMoore**.
12. **Cliquez** sur Autorisations.
13. **Attribuez le contrôle total** du dossier au compte Tout le monde.
14. **Cliquez** sur l'onglet Sécurité.
15. **Cliquez** sur Modifier.
16. **Cliquez** sur Ajouter.
17. **Entrez** Tout le monde dans la case blanche.

18. **Cliquez** sur Vérifier les noms.
19. **Cliquez** pour surligner Tout le monde.
20. **Cliquez** sur OK.
21. Cliquez sur **Permettre** – Modifier les autorisations.
22. **Cliquez** sur OK et fermez l'écran.
23. **Fermez**.
24. **Redémarrez** l'ordinateur.
25. **Allez** au doseur Hero.
26. **Désactivez** le pare-feu. (Consultez le chapitre Régler les paramètres de pare-feu - [Windows XP](#), [Windows 7](#))
27. **Réglez** le groupe de travail pour qu'il indique WORKGROUP (en anglais).  
(Consultez le chapitre Établir le groupe de travail - [Windows XP](#), [Windows 7](#))
28. **Mettez en correspondance (mappez)** le lecteur vers le dossier **Utilisateur** de l'ordinateur **hôte**.  
 (Consultez le chapitre Mettre en correspondance (mapper) un ordinateur client [Windows XP](#), [Windows 7](#))
29. **Ouvrez Tint Wise de Hero**.
30. **Cliquez** sur Ouverture de session – le mot de passe est Producer.
31. **Cliquez** sur Outils/Options (en haut à gauche).
32. **Cliquez** sur l'onglet Formule externe.
33. **Recherchez** le dossier Utilisateur de l'ordinateur hôte dans Réseaux.
34. Le chemin d'accès devrait être **P:\User\formula.dat**
35. **Sauvegardez** les changements.
36. **Ouvrez COLORx<sup>MC</sup>**.
37. **Cliquez** sur Entretien/Distributeur/Configurer.
38. **Choisissez** le système de coloration (Architectural ou À base d'eau) dans le menu déroulant.
39. **Choisissez** le pilote du fichier de formules Tint Wise de Hero dans le menu déroulant.
40. **Fermez COLORx<sup>MC</sup>**.
41. **Redémarrez les deux ordinateurs**.
42. **Ouvrez** Tint Wise de Hero et COLORx<sup>MC</sup>.
43. **Recherchez** une couleur dans COLORx<sup>MC</sup>.
44. **Cliquez** sur Distribuer (ou Imprimer/Distribuer) pour distribuer les colorants d'une formule.
45. Pour procéder à l'étalonnage de l'imprimante Dymo, **allez à [Imprimante Dymo sous Windows XP](#) ou [Imprimante Dymo sous Windows 7](#)**

### **Windows XP (ordinateur hôte)**

1. **Cliquez** sur Démarrer .
2. **Cliquez** sur Mon ordinateur.
3. **Cliquez** pour ouvrir le lecteur C:\
4. Repérez le dossier Utilisateur (si le dossier n'existe pas, créez-en un sur le segment racine du lecteur C:\)
5. **Cliquez à droite** sur le dossier Utilisateur, puis cliquez à gauche sur Propriétés.

6. **Cliquez** sur l'onglet Partage (si vous ne le voyez pas, repérez Outils/Options des dossiers et décochez Utiliser le partage simple de fichiers, puis cliquez sur OK.
7. **Cliquez** sur **OK**.
8. **Cliquez** sur C:\Computer.
9. **Double-cliquez** sur Mon ordinateur.
10. **Cliquez à droite** sur le dossier Utilisateur.
11. **Cliquez** sur Partage/Partage avancé.
12. **Cochez** la case Partager ce dossier. Le nom de partage du dossier est **BenMoore**.
13. **Cliquez** sur Autorisations.
14. **Attribuez le contrôle total** du dossier au compte Tout le monde.
15. **Cliquez** sur l'onglet Sécurité.
16. **Cliquez** sur Modifier/Ajouter.
17. **Entrez** Tout le monde dans la case blanche.
18. **Cliquez** sur Vérifier les noms.
19. **Cliquez** sur OK.
20. Cliquez sur **Permettre** - Modifier les autorisations.
21. **Cliquez** sur **OK** et fermez.
22. **Fermez**.
23. **Redémarrez** l'ordinateur.
24. **Allez** au doseur Hero.
25. **Désactivez** le pare-feu. (Consultez le chapitre Régler les paramètres de pare-feu - [Windows XP](#), [Windows 7](#).)
26. **Réglez** le groupe de travail pour qu'il indique WORKGROUP (en anglais). (Consultez le chapitre Établir le groupe de travail - [Windows XP](#), [Windows 7](#).)
27. **Mettez en correspondance (mappez)** le lecteur vers le dossier Utilisateur de l'ordinateur hôte (Consultez le chapitre Mettre en correspondance (mapper) un ordinateur client [Windows XP](#), [Windows 7](#).)
28. **Ouvrez Tint Wise de Hero**.
29. **Cliquez** sur Ouverture de session - le mot de passe est Producer.
30. **Cliquez** sur Outils/Options (en haut à gauche).
31. **Cliquez** sur l'onglet Formule externe.
32. **Recherchez** le dossier Utilisateur de l'ordinateur hôte dans Réseaux.
33. Le chemin d'accès devrait être **P:\User\formula.dat**
34. **Sauvegardez** les changements.
35. **Ouvrez COLORx<sup>MC</sup>**.
36. **Cliquez** sur Entretien/Distributeur/Configurer.
37. **Choisissez** le système de coloration (Architectural ou À base d'eau) dans le menu déroulant.
38. **Choisissez** le pilote du fichier de formules Tint Wise de Hero dans le menu déroulant.
39. **Fermez COLORx<sup>MC</sup>**.
40. **Redémarrez les deux ordinateurs**.
41. **Ouvrez** Tint Wise de Hero et COLORx<sup>MC</sup>.
42. **Recherchez** une couleur dans COLORx<sup>MC</sup>.
43. **Cliquez** sur Distribuer (ou Imprimer/Distribuer) pour distribuer les colorants d'une formule.





44. Pour procéder à l'étalonnage de l'imprimante Dymo, allez à [Imprimante Dymo sous Windows XP](#) ou [Imprimante Dymo sous Windows 7](#).

## **Numéros de téléphone des fabricants de matériel**

Service de technologie de la couleur de Benjamin Moore 1- 800-809-9213	
Fluid Management.....	1- 800-462-2466, poste 3
Corob (CPS).....	1- 800-728-8408, poste 52
Hero.....	1- 800-494-4376, poste 1
Compact Power.....	1- 800-425-2206
Xrite (MatchRite).....	1- 800-572-4626, poste 3
Dymo.....	1- 877-724-8324
CEI.....	1- 603-880-0094

## **Déterminer le système d'exploitation des ordinateurs**

Suivez les étapes ci-dessous afin de déterminer le système d'exploitation de vos ordinateurs.

1. Cliquez sur le bouton Démarrer  .
2. Cliquez à droite sur Ordinateur/ ou Mon ordinateur.
3. Cliquez sur Propriétés.
4. Les options suivantes s'afficheront :
  - [Windows XP Professionnel – 32 bits](#)
  - [Windows XP Professionnel – 64 bits](#)
  - [Windows 7 Professionnel – 32 bits](#)
  - [Windows 7 Professionnel – 64 bits](#)

[Retour à la table des matières de la mise en réseau](#)